

LES ALLERGIES (2) vu par un non-médecin !

Réveillé ! En forme !
De quel côté basculez-vous ?



Reprenons là où nous en étions ! Les 4 cercles vicieux de l'intestin !

- 1) Après l'allergie...
- 2) Après les troubles de l'assimilation...
- 3) Après la dysbiose intestinale...

4) Le stress hépatique

« On s'accommoderait aisément des chagrins
si la raison ou le foie n'y succombaient. »

Emil Michel CIORAN

4) Le stress hépatique

Le foie d'un patient à l'intestin hyper perméable travaille en sur régime pour éliminer les macromolécules et les toxines oxydantes intestinales...

En essayant d'éliminer les produits toxiques d'oxydation, le foie s'épuise considérablement...

**L'augmentation de la prise d'alcool au quotidien (1 patient sur 3 peut être considéré comme alcoolique !)
génère une perméabilité de l'intestin
qui crée l'intoxication hépatique...**

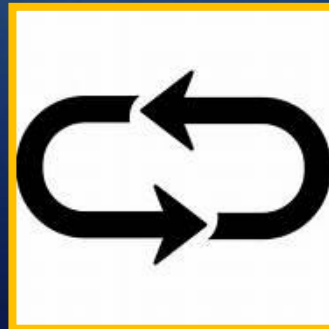
4) Le stress hépatique

L'intoxication hépatique augmente donc :

- la perméabilité,
- altère le métabolisme hépatique,
- stimule la synthèse hépatique d'espèces réactives (RL) qui seront excrétées dans la bile...

Cette bile toxique, riche en radicaux libres, ira endommager la muqueuse de l'intestin grêle, exacerbant l'hyperperméabilité...

La boucle est bouclée !



Ah, le foie !

Comme l'intestin, le foie est un organe privilégié...

Il doit faire l'objet de toutes les attentions...

Malheureusement, il est hyper sollicité car,
c'est avant tout un organe de « détoxification » !

**L'intoxication s'exerce avant tout
sur le lieu même de la détoxification ! (Phase 1 et 2)**

Quand on connaît le degré d'intoxication des êtres !

Tout ce que l'on ingère transite par le foie avant de rejoindre la circulation sanguine...

Il y aurait des milliers de choses à dire sur le foie ; une seule suffira :

**Le foie (comme l'intestin) est un organe capital
dont le fonctionnement doit être optimum
au regard de la prévention et de la guérison des allergies.**

La nutrithérapie de l'allergique

Draino

Nombreuses indications majeures - Pour l'allergique...

- Détoxification, régénération, stimulation...
- Drainage hépatique, foie épuisé, douloureux, paresseux, malade...
- Amélioration de la circulation sanguine...
- **Les études bibliographiques montrent l'intérêt du Desmodium dans les crises d'asthme et dans la protection du foie.**

Au Ghana, le Desmodium adscendens est traditionnellement utilisé pour soulager les troubles liés aux contractions des muscles lisses respiratoires

(Ampofo, 1977). Addy M.E. et al., Effect of Desmodium adscendens fraction 3 on contractions of respiratory smooth muscle, J. of Ethnopharmacology, 1990, 29(3); 325-335.)

**La qualité de fonctionnement du foie est primordiale
chez tout allergique.**



Draino complex est à base d'Orthosiphon, de Desmodium et d'Artichaut.

Il contribue :

- à un métabolisme énergétique normal (vitamines B1, B2, B3, B5, B6, B8)
- à la synthèse normale des acides aminés (Vitamine B9).

Revenons sur quelques-uns des facteurs qui aident au développement des allergies

La nutrition ou, dans certaines familles, « la caca-bouffe » !

Par ignorance, par déni, par habitudes, par fainéantise, etc.,
quelles qu'en soient les causes, à l'ère de l'informations tous azimuts,
**la majeure partie des humains ne sait toujours pas
ce qu'il doit manger ni quand il doit le manger !**

**La nutrition solide et liquide représente pourtant
« le carburant fondamental »
qui doit permettre d'avancer dans la vie.**

Revenons sur quelques-uns des facteurs qui aident au développement des allergies

La nutrition : l'équilibre acido-basique !

Entre autres, parce que nous mangeons mal, nous nous acidifions considérablement...

Déminéralisation, fatigue entretenue, douleurs musculaires et articulaires, crampes, rigidité, etc.

Augmentation de tous les symptômes dont ceux concernant les allergies !

- Contrôler son pH urinaire...
- Consulter un iridologue...

En parlant de nutrition...

**La qualité de l'alimentation
a-t-elle une incidence sur les allergies ?**

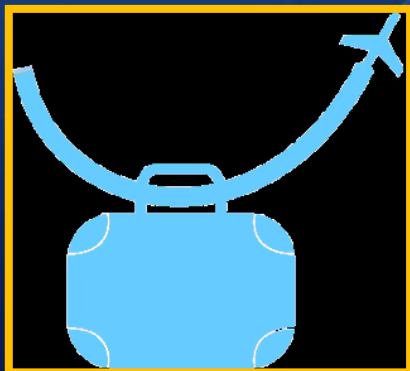
Que vous mangiez « BIO » ou non, que vous mangiez de tout ou non, vous ne trouverez plus dans votre assiette tous les **minéraux, vitamines, acides aminés, acides gras essentiels, enzymes,** dont vous avez impérativement besoin pour votre santé globale, pour réaliser une performance intellectuelle ou physique, à plus forte raison si vous avez des problèmes de santé...

À plus forte raison si vous êtes allergique !

SUVIMAX-1 -> Nutrithérapie Vitaminor

En parlant de nutrition... **Aliments du bout du monde !**

Avant l'arrivée des congélateurs et du fret aérien,
la plupart des gens se nourrissaient d'aliments
de leur région et de saison, d'aliments frais,
regorgeant d'énergie, de vitalité et « **propres** » !



**Maintenant... mais depuis longtemps,
les gens ne peuvent plus s'empêcher
de manger « exotique » qui, en réalité... n'a rien d'exotique !**

**Si un jour prochain vous allez aux îles...
Vous comprendrez mieux en vous mettant à table... aux îles !**

Guadeloupe -> Plage de « Gozier »



Piliers de l'allergie

Héritage génétique
Grossesse
Naissance
Allaitement maternel
Lait animal
Alimentation variée trop tôt

Médicaments
Vaccins
Gluten
Caséines
Sucres
AGS + Trans
Carences nutri...
Caca-bouffe !

Intoxications alimentaires (pesticides, colorants, additifs...)
Pas de compléments alimentaires
Stress +
Drogues...

Inactivité physique
Pollutions diverses :
physiques
physio...
psycho...

Médecine Traditionnelle Chinoise

Plusieurs milliers d'années d'expérience !

(Le Huangdi Nei Jing ou « **Classique interne de l'empereur Jaune** »
est le plus ancien ouvrage de médecine chinoise traditionnelle. XXVIII^{ème} siècle av. J.-C)

La circulation de l'énergie dans le corps
règle et **contrôle** tous les processus de la vie,
y compris l'utilisation des substances nutritionnelles !

Les processus biochimiques de l'organisme sont perturbés
quand la circulation de l'énergie est perturbée...

À partir de ce moment-là, un symptôme est toujours possible...

L'allergie fait partie intégrante de ces symptômes.

Énergie, vous avez dit... "énergie" !

Dans l'état de maladie, quelle qu'elle soit,
des méridiens sont toujours bloqués,
déséquilibrés en vide ou en excès,
les organes associés sont forcément perturbés,
des symptômes peuvent se manifester,
dont les **symptômes allergiques.**

**Le corps est énergie dans sa globalité via
un réseau subtil de canaux spécifiques interconnectés...
appelés « méridiens ».**

Encore deux mots...

L'énergie qui circule dans les méridiens
est une énergie électromagnétique de faible intensité...

Les symptômes sont toujours en relation avec **un méridien**
(l'énergie ne circule plus...) et bien sûr avec **un organe** (affaibli, faible...).

Pour que les fonctions organiques du corps humain
puissent correctement assurer leurs rôles (*assurer la vie !*)
la présence d'énergie vitale est requise.

**Sans cette énergie, le corps ne serait
qu'un ordinateur surpuissant sans courant pour fonctionner !**

énergie

**Une bonne circulation de l'énergie est nécessaire
à la régulation des nombreuses fonctions du corps...**

**Une perturbation de cette circulation
peut mettre en échec cette régulation...**

**C'est alors que des problèmes de santé
commencent à apparaître,
entre autres avec les allergènes !**

Allergie - Énergie

Incompatibilité - Compatibilité énergétique

Répulsion - Attraction

Énergie de l'attraction - **Énergie de la répulsion**

Lorsque deux charges électromagnétiques entre en contact,

- **Soit elles s'attirent...** - **Soit elles se repoussent !**

La répulsion des énergies peut se produire :

- entre deux organismes « vivants »

(2 personnes, 1 personne et 1 animal,

1 personne et 1 produit alimentaire ou 1 plante...)

- entre un organisme vivant et un corps inerte

(1 personne et un morceau de tissu, un clavier d'ordinateur,

du bois, du papier, de l'encre, une bague, un stylo...)

Allergie - Énergie

Un couple qui peut s'aimer... comme se détester !

**Lorsque deux énergies incompatibles se rencontrent,
une répulsion s'ensuit.**

**Lorsque deux énergies compatibles se rencontrent,
une attraction en résulte.**

**Entre autres, dans le monde de l'énergétique...
la répulsion de deux énergies est une allergie.**

Tout réduit à sa plus simple expression...
Un atome... De l'énergie...

**L'énergie du corps n'est pas seulement limitée
à l'énergie qui circule dans les méridiens,
chaque cellule de notre corps est « énergie » !**

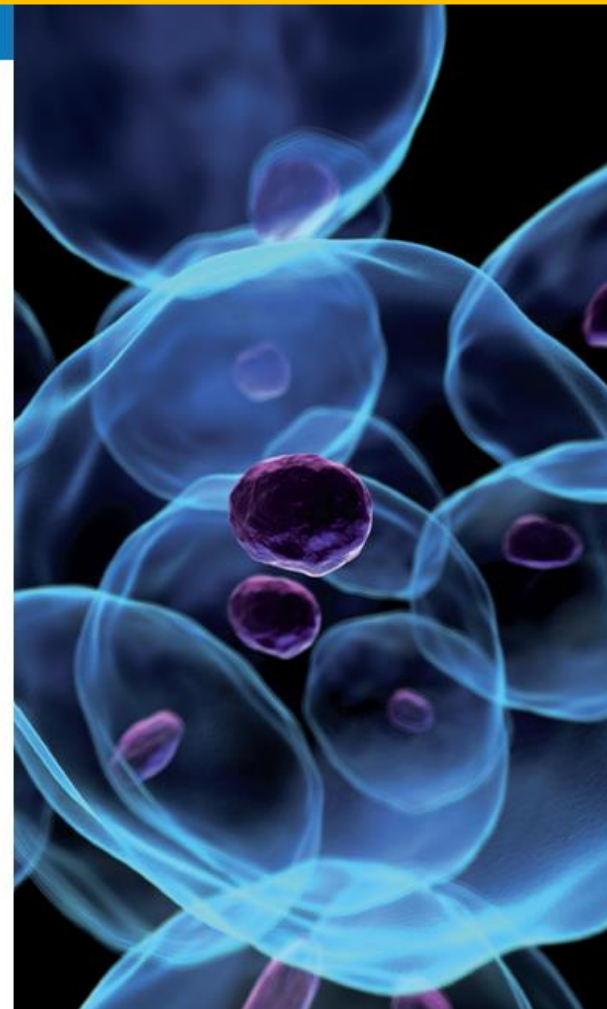
Tout solide est «vide»

Les Particules Subatomiques sont séparées par des vides immenses qui font de l'atome un espace vide à 99.999%

Les humains

- Les Humains sont composés de Systèmes
- Les Systèmes sont composés d'Organes
- Les Organes sont composés de Tissus
- Les Tissus sont composés de Cellules
- Les Cellules sont composées d'ADN
- L'ADN est composé de Molécules
- Les Molécules sont composées d'Atomes
- Les Atomes sont composés de Particules subatomiques (protons, neutrons, électrons, quarks, ...).

Ces particules sont des densifications de région de l'espace et n'ont pas d'existence propre.



Médecine quantique
Médecine de demain...

Le corps humain est « électro » !

Alors, quoi qu'il vous arrive... en plus de...
faites toujours intervenir l'approche énergétique.

Electrocardiogramme

Electromyogramme

Electromagnétisme

Electroendosmose

Electrodynamique quantique

Electrofocalisation

Electrohypersensibilité

Electrorétinogramme...

Electroencéphalogramme

Electrophysiologie

Electroacupuncture

Electroconvulsivothérapie

Electrophorèse

Electrogénique

Electro-oculogramme

Jusque dans l'intimité... de la cellule

**En cas d'allergie, la perturbation de l'énergie du corps
se situe jusqu'au cœur même de la cellule.**

**Quand l'énergie est perturbée,
les processus biochimiques responsables de la vie
sont aussi perturbés.**

**Minimiser les allergies,
c'est augmenter la santé de chaque cellule,
la santé de la globalité de Soi !**

Il n'en faut pas beaucoup...

- * L'allergie est un phénomène qualitatif ;
seules quelques molécules peuvent suffire
à déclencher une allergie !**

Le produit en lui-même n'est pas en cause !

**C'est la réaction du corps par rapport
aux informations transmises par les molécules du produit
qui déclenche l'allergie.**

Énergies hostiles Énergies incompatibles **Allergies**

Les énergies « hostiles »

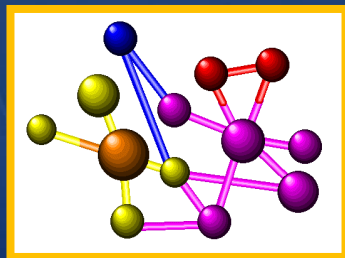
fatiguent les organismes qui finissent par s'épuiser totalement ;
en commençant par affaiblir des méridiens du corps
puis, à suivre, par affaiblir toutes les cellules de ce même corps !

Quand les méridiens sont constamment bloqués,
quand l'énergie ne circule plus, quand chaque cellule souffre,
le combat pour la santé devient inégal voire « **IMPOSSIBLE** » !

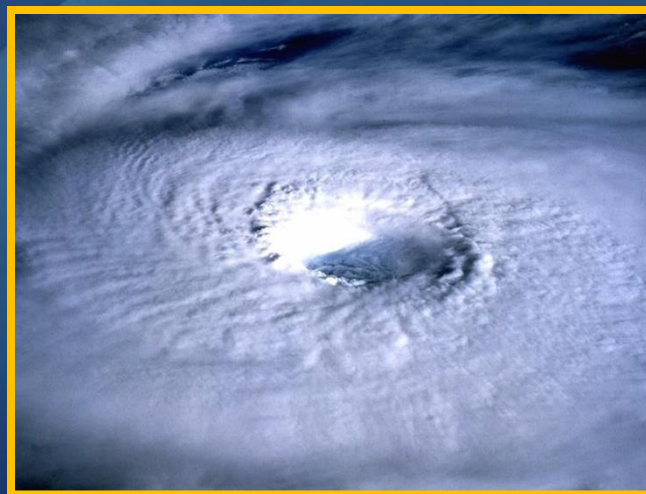
C'est l'effet « **DOMINO** » !

Allergies non traitées : Au pire en mourir !
Au moins pire, en souffrir toute la vie !
Au mieux, s'en débarrasser.

Quelques



=



Cyclone cellulaire !

Comment ça marche ?

L'allergène mis en contact avec la personne allergique
alerte son système immunitaire
lequel va produire des immunoglobulines...

-> **Protéines jouant un rôle essentiel
dans la défense de l'organisme contre les agressions...**

Immunoglobuline : Imuno quoi ?

* **IgA** : ... très impliquées dans les **allergies alimentaires**...
elles empêchent les agents pathogènes de se lier aux cellules...
plus spécifiquement au niveau des muqueuses et de l'épiderme...

* **IgE** : ... protègent l'organisme de tout ce qui ne devrait pas circuler
dans le sang et la lymphe...

**Elles déclenchent la libération de produits anti-inflammatoires
et anti-allergique comme l'histamine...**

* **IgG** : ... **les plus importants**... impliquées dans la réponse à retardement :
**Réponses allergiques retardées > à 02h00 -> rougeurs, enflures, congestion,
migraines, indigestion, brûlures d'estomac, insomnie, fatigue chronique,
arthrite, asthme, énurésie, dépression, constipation...**

* **IgM** : ... elles indiquent une infection en cours...

* **IgD** : ... elles interviennent dans la maturation des lymphocytes...

Comment ça marche ?

Les médiateurs chimiques « immunoglobulines »
libérés dans l'organisme
constituent la réponse du système immunitaire
à ces « substances étrangères »

ou considérées comme telles par le cerveau...

ce qui va produire chez des **individus sensibles**

des **symptômes anormaux** :

physiques et/ou physiologiques et/ou psychologiques.

La première bouchée...

La première « bouchée ou goulée » d'un aliment allergène va commencer par fermer les méridiens d'énergie...

Les bouchées suivantes vont amplifier le phénomène jusqu'à épuisement des forces vitales de l'organisme.

La deuxième bouchée...

**Concernant le corps,
les organes, les viscères et les groupes musculaires
associés au méridien « touché » sont fortement perturbés...**

*** Le déséquilibre de tout flux d'énergie conduit indiscutablement à la maladie...**

*** Si c'est le cœur : infarctus possible, problèmes de TA, palpitations...**

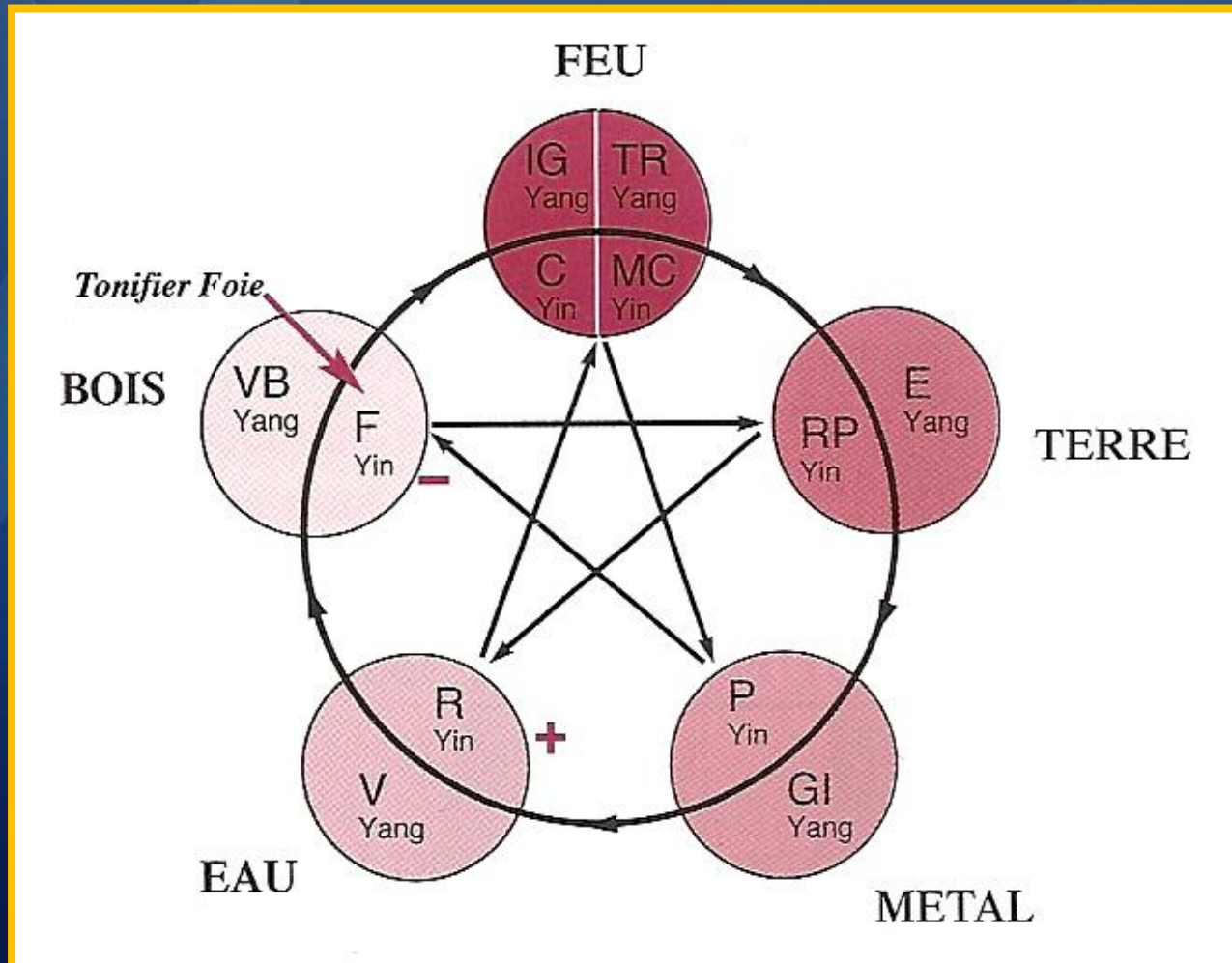
*** Si ce sont les poumons : crise d'asthme, difficultés respiratoires...**

*** Si c'est l'estomac : douleur vive ou migraine digestive, lenteur de digestion,
nausées voire des vomissements, écœurement...**

*** Si c'est la peau : urticaire, eczéma...**

*** Si ce sont les intestins : constipation, diarrhée ou alternance des deux...**

Les loges -> Méridiens -> Organes -> Viscères



Nous sommes bien des individus ?

Individu -> Individuum -> Indivisible, unique...

Il est extrêmement fréquent de constater
(en testant en kinésiologie...)

**que certaines personnes peuvent être sensibles à des aliments
mais ne présenter aucun symptôme allergique, reconnu ou non ;
ni même aucun symptôme particulier... enfin !**

*(Résistance, tolérance naturelle, **capacité de compensation active...**)*

ASYMPTOMATIQUE

Bien ! Oui mais...

Ne confondez pas tout !

Ce n'est pas parce que l'on est déclaré
par le corps médical en place **ASYMPTOMATIQUE**

Symptômes non reconnus...

Que l'on n'est pas allergique au regard
des thérapeutiques alternatives...

Symptômes reconnus par « NETALLERGIES® »

Le principe de l'addition !

**Dans le temps,
une « sensibilité supplémentaire » peut venir s'ajouter...**

**Ce qui va occasionner un déséquilibre énergétique supplémentaire
et ainsi faire basculer la santé
du côté des symptômes allergiques...**

**Pour certaines personnes, un seul allergène suffit
pour empoisonner leur vie,
pour d'autres, il faudra passer
par « l'addition » de plusieurs allergènes
pour commencer à ressentir des troubles de santé.**

Le principe de l'addition !

**Pour d'autres encore, il leur faudra attendre
que leur capacité de compensation personnelle
« tombe en panne » !**

**D'où l'importance de « vérifier »
sa relation énergétique à l'aliment
et si nécessaire, de se faire traiter au plus vite...**

**Avant que « la merveilleuse machine humaine »
tombe en panne !**

**La vérification ne fait l'objet que d'une séance...
avec un kinésologue formé en la matière !**

Qu'en pensez-vous ?

Votre alimentation,

première porte d'accès pour toutes les allergies,
doit vous apporter un maximum d'énergie, de vitalité...
et non pas vous en enlever, vous tirez vers le bas
chaque fois que vous mangez !

- Êtes-vous sûr qu'il en est ainsi ?

- Pour savoir, il faut consulter au moins une fois !

Inégalité dans la défense !

**Nous avons tous une capacité de résistance
qui nous est propre, bien individuelle...**

**Nous avons tous une véritable armée intérieure dite « immunité »
qui nous est bien personnelle...**

**dépendante de nombreux facteurs pour être efficace ;
sans relâche, notre armée combat en permanence les intrus...**

- Capacité à combattre suffisante : la santé demeure...

- Capacité à combattre insuffisante, l'envahisseur s'installe...

Qu'en pensez-vous ?

**La vie est une histoire d'immunité,
l'immunité est une histoire d'énergie,
l'énergie est une histoire d'allergie.**

À méditer...

Mais pas trop longtemps !

N'en déplaise à certains !

**Tout aliment, tout médicament,
tout complément alimentaire, tout produit environnemental,
toute plante (règne végétal), tout animal (règne animal) ;
tout sur la planète « terre » est énergie ;
et ces énergies peuvent s'attirer (Attraction = pas d'allergie)
comme se repousser entre elles (Répulsion = allergie).**

**Tout, absolument tout,
peut être une cause d'allergie, représenter un allergène ;
il suffit seulement d'y être sensible !**

**Si vous ne deviez retenir qu'une seule
et unique information !**

TOUT

TOUT

**Vous dis-je, tout, absolument tout,
peut être considéré comme un allergène.**

Homéopathie Weleda « Avena Sativa » ?

Re-programmation profonde du cerveau... Hein ?

Lever une allergie,
au sens énergétique du terme,
c'est **reprogrammer le cerveau**,
c'est **le rendre compatible
avec un champ d'énergie**
provenant aussi bien
d'une **matière vivante qu'inerte**.

Re-programmation profonde...



Reprogrammation du cerveau
Nouveau recodage énergétique
prenant la place de l'ancien codage erroné !

« **NETALLERGIES**[®] »

Les 5 premières allergies de base !

Première passe...

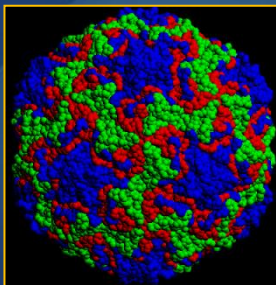
Eh oui, ces aliments que nous aimons tant,
que nous mettons dans notre bouche tous les jours,
au lieu de nous « **élever** », généralement nous « **descendent** » !



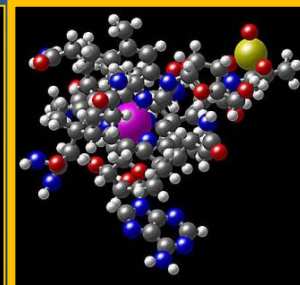
Œuf
Poulet



Laits...
Calcium



Vit « C »



Vit « B... »



Sucres...

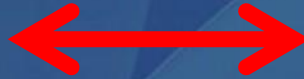
Les allergies croisées !

- Certains allergènes peuvent présenter une « relation » avec d'autres allergènes
 - **allant de la même famille** (*aliment -> aliment*)
 - **à aucune « ressemblance »** (*Latex -> Banane...*) !

Une chose est sûre, être allergique à l'un engendre souvent d'être allergique à l'autre !

Pneumallergène

Qui touche les poumons...



Aliments

Acariens	Crevette, crabe, homard, langouste ... Escargot...
Bouleau	Pêche, noisettes kiwi, tomate, pomme de terre, céleri, carotte, fenouil, brugnion, noix... <i>Famille des rosacés.</i>
Armoise	Céleri, carotte, persil, moutarde, coriandre, fenouil, poivre, anis, cumin, curry, piment, graine de tournesol, aneth...
Ambroise	Melon, pastèque, concombre, banane, céleri...
Pariétaire	Pistache...
Pin	Pignon de pin...
Graminées	Tomate, cacahuète, pomme de terre, poivrons, melon, kiwi, farine de blé...
Phanères de chat	Porc...
Plumes d'oiseaux	Œuf...
Latex	Kiwi, banane, avocat, châtaigne, fruit de la passion et autres exotiques, sarrasin...
Ficus (<i>Ficus benjamina</i>)	Figue...
Noisetier	Noix, noisettes...
Aulne	Pêche, noisette, cerises, amande, persil, pommes, poires...

Aliments



Aliments

Œuf

Lait de vache

Arachide (Cacahuètes)

Sésame, moutarde

Poisson

Soja

Noix

Amandes, noix de cajou
noix du Brésil, pistaches...

Latex (sève)

Crevettes

Homard

Melons

Bananes

Volailles

Viande de bœuf, lait de chèvre

Légumineuses : lentilles, pois chiche, soja, haricots...

Noisette, kiwi, autres graines...

Autres poissons

Arachide

Autres fruit à coques...

Légumineuses : lentilles, pois chiche, soja, haricots...

Bananes, avocat, kiwi, litchis, châtaigne, sarrasin, fruits de la passion,
figes, poivrons...

Crabes

Langoustines

Pastèques

Avocats

En pratique, succinctement...

Deuxième passe...

Personne ne mange uniquement le même aliment sur 24h00 !

Entre le repas du matin, du midi, les en-cas et celui du soir, nous mangeons en « association » ; nous mélangeons les aliments.

*** Vérification et TT si nécessaire des 10 mixtes entre eux !**

En pratique, succinctement... **Passes intermédiaires...**

Les aliments finissent toujours par tomber dans l'estomac !

Ils y rencontrent les acides gastriques...

Puis, continuant leur chemin...

Ils rencontrent les bases intestinales...

*** Vérification et TT si nécessaire « Acides-Bases » !**

(« Fiole Acides gastriques » et « Fiole Bases intestinales »)

En pratique, succinctement...

Passes intermédiaires...

**Vérification que le « client/patient »
n'est pas allergique à un de ses « organes/viscères » ?**

**Ce qui est fréquent quand un organe présente,
de façon récurrente, des problèmes...**

*** Vérification et TT si nécessaire !**

(Ex : Lyonnaise allergique à son foetus !)

En pratique, succinctement...

Passes intermédiaires...

Enfin...

**Vérification que le « client/patient »
a une bonne relation énergétique avec de vrais aliments !**

Il s'agit de ceux qu'il mange quotidiennement...

*** Vérification et TT si nécessaire**

« Pot alimentation / 24h00 - 3 pots suffisent » !

En pratique, succinctement...

Troisième passe...

Traitement des allergènes environnementaux...
(Qui parfois n'ont plus besoin d'être traités !)

Hors cadre : nécessité oblige, nécessité fait loi !

Il arrive que certains allergènes soient si « toxiques »
pour la personne qu'il faut les traiter en priorité et rapidement...

Peu importe qu'ils soient alimentaires ou environnementaux,

Depuis le 1^{er} traitement, conseils, informations :
alimentation, chrononutrition, complémentation,
aliments histamino-libérateurs, etc.

Traitement des médicaments comme s'ils étaient des allergènes !

À quoi ça sert ?

- 1) À diminuer les effets secondaires, indésirables...
- 2) À augmenter leur assimilation...
- 3) À diminuer la quantité et la fréquence de prise...

- Chimiothérapie (j'ai toutes les empreintes des chimios utilisées en France...)

* L'après cancer : FEMARA - TAMOXIPHENE...

- Radiothérapie (j'ai toutes les fioles des rayons concernés...)

- Médicaments suite infarctus ou AVC

- Médicaments suite dépistage d'une cholestérolémie (?)

- Médicaments liés à une pathologie grave, dégénérative...

- Médicaments liés à la thyroïde, au diabète, à l'hépatite...

- Médicaments du dentiste : anesthésiants...

*** Il est très favorable d'intégrer tout médicament pris par « OBLIGATION » et surtout, sur du long terme !**

Types d'allergènes

* **Les allergènes inhalés (*Allergie de respiration*)**

Ce sont les allergènes avec lesquels nous entrons en contact avec le nez, la gorge et les bronches.

* **Les allergènes ingérés (*Allergie d'absorption*)**

Ce sont les allergènes avec lesquels nous entrons en contact lorsque nous mangeons ou, selon les circonstances, arrivent à entrer dans notre bouche et à prendre le chemin de l'appareil digestif...

* Il faut aussi englober toutes les substances que nous pouvons toucher avec nos doigts que nous mettrons ensuite dans notre bouche !

* **Les allergènes contactés (*Allergie de contact*)**

Ce sont les allergènes qui sont en contact direct avec la peau...

« **Les allergènes contactés** » peuvent aussi agir comme
« **des allergènes ingérés** » vis à vis des personnes
qui les manipulent constamment... (*Aliments...*)

Types d'allergènes

* Les allergènes injectés

Ce sont les allergènes injectés à l'intérieur du corps
sous la forme de vaccins, sérums, médicaments...

Ils comprennent également les substances qui pénètrent dans le corps
par les piqûres d'animaux...

(Les vaccins représentent « une source » considérable d'allergènes...)

* Les allergènes infectants

Ce sont les allergènes qui provoquent une sensibilité à un agent infectieux...

Exemple : test tuberculinique...

La substance en cause est toujours un facteur infectieux connu
et la quantité administrée est toujours très limitée.

Diverses vaccinations et immunisations peuvent produire de telles réactions allergiques...

* Les allergènes physiques (*Allergies climatiques*)

Ce sont : le chaud, le froid, l'humidité, la sécheresse, les rayons du soleil, l'air conditionné,
le chauffage, les changements d'altitude ou de pression atmosphérique,
les diverses radiations, les vibrations émanant d'une machine à laver,
d'un véhicule en mouvement, la couleur des objets, des vêtements, la matière des tissus...

(Les allergènes physiques sont souvent en relation avec des carences minérales !)

Types d'allergènes

* Les allergènes génétiques

Ce sont les allergènes « hérités » des parents et/ou des grands-parents...

Parfois, ils peuvent sauter une génération...

Leur manifestation peut aussi être radicalement différente de ce qu'elle était à l'origine...

**Tous les miasmes, toutes les maladies,
toutes les souffrances vécues peuvent se transmettre
de parents à enfants tout en donnant naissance
à leurs propres symptômes...**

**Il est extrêmement important, mais pas forcément « facile »
de connaître les maladies, bactéries, virus
contractés dans la lignée familiale...**

Comme les traumatismes psychologiques ancestraux !

Rappel : D'où l'importance du nettoyage des maladies ancestrales, de la lignée... avec les nosodes, via l'homéopathie !

PSORINUM

Élimination des miasmes vaccinaux...

LUESINUM

Élimination des miasmes syphilitiques...

MEDORRINUM

Élimination des miasmes blennorragiques...

TR ou TK (= TUBERCULINUM)

Élimination des miasmes tuberculiniques...

DIPHTEROTOXINUM

Élimination des miasmes de fragilité ORL...

ETHYLICUM

Élimination des miasmes d'antécédents alcooliques...

Types d'allergènes

* Les allergènes issus des moisissures et des champignons

Ce sont les allergènes les plus nombreux,
c'est la classification biologique la plus large qui soit...

Ils peuvent être inhalés, touchés, ingérés, injectés...

Ils se présentent sous la forme de spores volantes (*poussières...*),
ils peuvent pousser dans les recoins des pièces humides,
on en trouve dans l'eau du robinet, les congélateurs,
ils poussent sur les arbres, dans les sols humides...

Ils peuvent être une source de nourriture (*champignons comestibles, truffes...*),
une source de maladie (*infections génitales, pied d'athlète...*),
une source de guérison (*pénicilline...*).

* Allergènes humains :

incompatibilités entre être vivants !

*Entre mari et femme, frère et sœur, partenaires commerciaux,
collègues de travail, enseignants et élèves...*

Les allergènes, comme vous pouvez le constater,
ce n'est pas vraiment ce qui manquent !

Dernière classification des allergènes

* Chimique

(Médicaments, vaccins, colorants alimentaires, parfums, produits industriels, pesticides...)

* Animale

(Tous les animaux y compris leurs poils, leur salive, leurs excréments...)

* Végétale

(Pollens, les céréales surtout de la famille des graminées, tout végétal alimentaire ou non...)

* Minérale

(Ciment, tout minéral alimentaire ou non...)

* Alimentaire

(Les produits laitiers issus de la vache, les graminées, les céréales à gluten,
**tous les produits alimentaires sans exception
peuvent être à l'origine d'une allergie...**)

Allergies et besoins nutritionnels !

La déficience en substances nutritives essentielles à l'organisme pour **croître, fonctionner correctement, palier au vieillissement, aux maladies...** est due et/ou :

- à une nutrition de mauvaise qualité et inadaptée (*malnutrition*),
- à un manque d'un point de vue quantité (*sous-nutrition ???*),
- à une mauvaise assimilation liée à la mastication (*dentiste, stress...*),
- à trop de toxines déjà ingérées (*détoxication, chélation...*),
- à des allergies (*troubles de l'assimilation...*),
- à une **non-complémentation spécifique, individualisée.**

Allergies et besoins nutritionnels !

**Les traitements améliorent considérablement
l'assimilation des nutriments
dont l'individu a été privé.**

* Lorsque le champ électromagnétique d'une personne
entre en conflit avec une substance nutritive **-répulsion-**,
il lui est très difficile, voire impossible de l'assimiler correctement...
D'où, entre autres, des **carences**...

**D'où l'importance d'une complémentation
pour contrer et restaurer... pour supplémenter !**

Rappel : Besoins nutritionnels !

* « **ASSIMILATION** »

= **Acte de construction = Anabolisme**

(C'est le processus par lequel un organisme va se reconstruire à partir d'éléments nourriciers absorbés par un individu et transformés par la digestion.)

Assimiler = Absorber + Digérer

* « **DÉSASSIMILATION = DÉNUTRITION** »

= **Acte de destruction = Catabolisme**

(C'est l'état d'un organisme dans lequel la désassimilation l'emporte sur l'assimilation...)

* **Il est tout à fait possible de bien se nourrir et d'être « dénutri » par défaut d'assimilation !**

C'est le problème même de l'allergique !

Contrer l'allergie à plusieurs niveaux : c'est ce que font les traitements.

- Au niveau absorption par la bouche

(L'individu n'a plus de réaction au moment de l'absorption...
Contact avec la bouche...)

- Au niveau de l'assimilation

(L'individu n'a plus de réaction au moment de la digestion...
Fiole : « Acides-Bases » - « Organes mix »...)

- Au niveau du contact

(L'individu n'a plus de réaction quand il touche...
Bagues, boucles de ceinture, plastiques...)

- Au niveau absorption par le nez

(L'individu n'a plus de réaction quand il respire des pollens,
des poussières, des spores...)

Allergies : Les racines

(Mariot CHAPUT. Naturopathe)

Tous ces déséquilibres peuvent induire une allergie !

- * Déséquilibre thyroïdien (Dr Hans SELYE -> S.A.N.S)
- * **Déséquilibre du Pancréas**
- * Déséquilibre du foie qui est congestionné
- * **Déséquilibre de la fonction « détoxification » (FOIE/GI)**
- * Déséquilibre de l'Hypophyse (Dr Hans SELYE...)
- * **Déséquilibre des Surrénales (Dr Hans SELYE...)**
- * Déséquilibre des gonades = baisse de la libido ! (Dr Hans SELYE...)
 - * **Baisse de l'immunité (Dr Hans SELYE...)**
 - * Infection à levure (Candidose - INTESTINS)
- * **Dérèglement accentué de la Rate (RATE/PANCRÉAS)**
 - * Psychotraumatologie... (TSPT/ESPT)

Allergies : Organes les plus touchés

Les muqueuses

De la bouche à l'anus !

L'intérieur du nez, des oreilles, du vagin, des poumons...

Quand allergie, les muqueuses produisent grande production de mucus pour protéger la muqueuse... (Rhinite...)

La rate

Élimination - Épuration du sang - Immunité...

Quand beaucoup de stress = Affaiblissement de la rate... (Dr H Selye...)

Si Rate « faible », augmentation des complexes-immuns = RL+++...

Quand trop de RL = Baisse de l'énergie = Terrain de l'allergie...

L'estomac

Lieu de tous les malheurs quand allergie : Ballonnements, douleurs, remontées acides, brûlures, éructation, pesanteur, lourdeur digestive, nausées, vomissements...

Le thymus

Atrophie avec l'âge et l'excès de stress (Dr H Selye)

Baisse de l'immunité = Baisse de l'énergie = Terrain de l'allergie...

Allergies : Organes les plus touchés

La thyroïde

Moins la thyroïde fonctionne correctement,
plus l'allergie prend pied ! Dr Barnes - Rona - Balch

Les glandes surrénales

Leur dysfonctionnement (trop de stress) fait le terrain de l'allergie...
Dr Dupouy - Douart - Ménétrier...

Le pancréas

Fonction enzymatique +++, digestion...
Quand perturbé, souvent à cause de trop de sucre = terrain allergique...
Dr Philipott, Howell, Neu, Rasenberger, Cichoke, Werbach, Lipsky, Bateson et bien d'autres...

L'intestin

Il n'y a pas d'allergie sans problème intestinal...
L'allergie augmente considérablement la perméabilité intestinale...
Très souvent en état de dysbiose : altération de l'équilibre de la flore...
Prendre un prébiotique est souvent fondamental, pour l'allergique !

L'important est de s'en débarrasser !

Se débarrasser de ses allergies,
c'est retrouver à coup sûr de l'**énergie**,
une bien meilleure **santé physique et psychophysologique**.



Les différents chemins à emprunter simultanément quant aux traitements Comme les doigts de la main !

- 1) Se faire traiter via... -> « **NETALLERGIES®** »
- 2) Modifier son alimentation...
(Passer de la grande distribution -> au « **BIO** » autant que possible...)
- 3) Se drainer, détoxiquer, détoxiner...
(Jeûne court et/ou long, hydrothérapie,
boire suffisamment, drainage du foie, des reins... activité physique...
Drainer les vaccins, intégrer les médicaments...)
- 4) Consulter un thérapeute travaillant en énergétique...
(Équilibration, libération, circulation...)
- 5) Se compléter indiscutablement en nutrithérapie.

La nutrithérapie de l'allergique

Rappel : **Floro + Transito**

- Les bases des bases pour retrouver des intestins en forme et autant que possible sans « trous » (**perméabilité intestinale**) !
- Tous les produits concernant l'immunité sont bons pour les allergiques... (**Voir conférence sur l'immunité**)

La nutrithérapie de l'allergique

Rappel : Super Squaleno *(Alkylglycérol) (2 à 4 par jour)*

- Pour la maman qui allaite...
- Pour renforcer son immunité...
- Pour renforcer l'immunité du bébé... puis de l'enfant.... Puis !



Super Squaleno est à base d'huile de foie de requin *Scombrus microcephalus*. Il contribue à protéger les cellules contre le stress oxydatif (vitamine E)

Association synergique avec le C- Vitamins complex

Précautions : chez les personnes présentant des allergies aux poissons (huile et enveloppe de la capsule),

La nutrithérapie de l'allergique

Enzymo *(Nombreuses indications majeures...)* (0.0.1)

Le « COENZYME Q10 » :

- est doté d'un effet antioxydant et antihistaminique...
- est une source d'énergie pour toutes les cellules...
 - est très important pour l'immunité !
- est un puissant antioxydant des structures lipidiques...
- est un optimiseur du cycle d'énergie globale essentiel
via l'ATP = 95%...

La production de l'énergie est le résultat de processus biochimiques complexes dont le Coenzyme Q10 est un des principaux éléments.



Enzymo complex est à base d'Aubépine, de poudre d'huile de lin, d'acide Alpha-lipoïque et de Coenzyme Q10. Il contribue à réduire la tension nerveuse, à soutenir la circulation (Lin), à une fonction cardiaque normale (Vitamine B1), à un métabolisme énergétique normal (vitamines B1, B3, B6, Magnésium), au fonctionnement normal du système nerveux (vitamines B1, B2, B3, B6, Magnésium), à protéger les cellules contre le stress oxydatif (vitamines E, B2, Zinc).

Précautions d'emploi chez les personnes présentant des allergies aux poissons (enveloppe de la gélule)

La nutrithérapie de l'allergique

Super Oméga-3 (*Nombreuses indications majeures...*) (0.0.1)

... Donner impérativement des $\Omega 3$
pour contrer la cascade de l'acide arachidonique
responsable des inflammations : PGE 2 et leucotriènes.

**Une meilleure fluidité, souplesse des membranes...
améliore grandement les échanges nutritionnels...**

*-> Quand je donne des $\Omega 3$,
je donne toujours un antioxydant (Antioxydo : 1.0.0 ou 0.1.0)*



Super Oméga 3 est un complément riche en Acides Gras Poly-Insaturés (oméga 3) : EPA et DHA et Oméga 6 : GLA dans un rapport Oméga 3/Oméga 6 = 6/1). Il contribue à une fonction cardiaque normale (Oméga 3 : EPA et DHA), à la santé cardiovasculaire (resvératrol), au fonctionnement normal du cerveau (DHA), au maintien d'une vision normale (DHA), à la formation normale de globules rouges (vitamines B6, B9, B12), à des fonctions psychologiques normales (vitamines B3, B6, B9, B12).

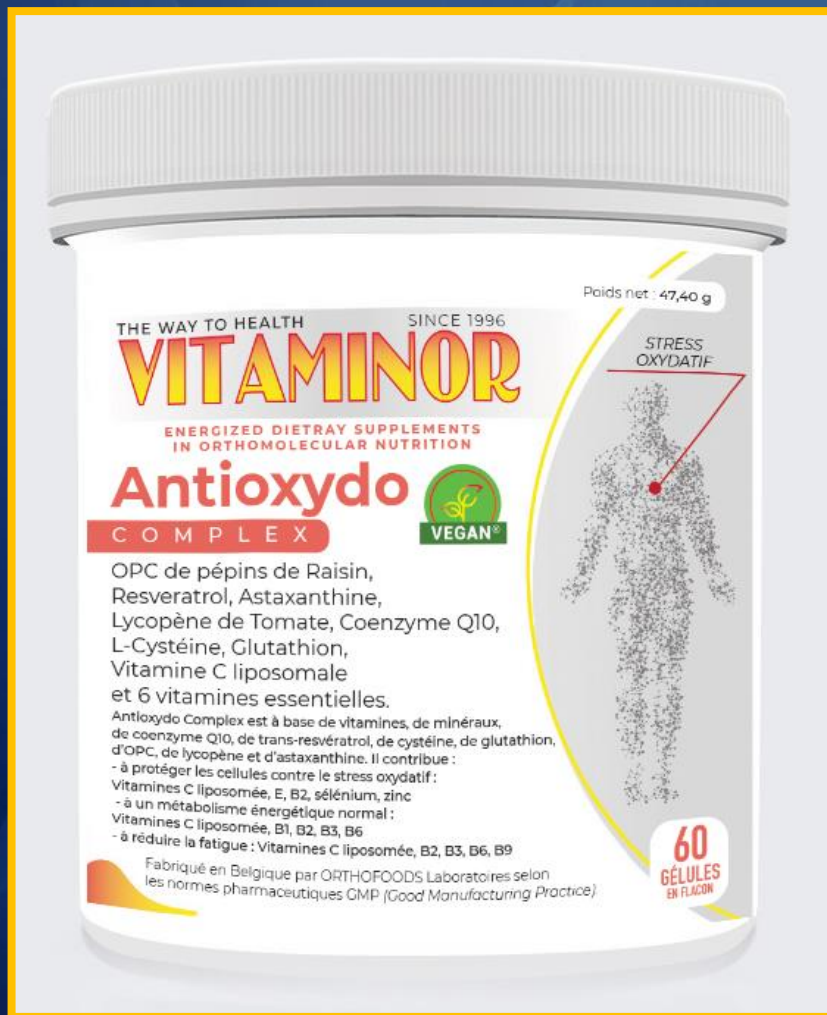
Précautions d'emploi chez les personnes présentant des allergies aux poissons (huile et enveloppe de la capsule) et au Soja (lécithines).

La nutrithérapie de l'allergique

Antioxydo (*Nombreuses indications majeures...*) (1.0.0 ou 0.1.0)

- Lutte contre les radicaux libres...
- Évite la peroxydation lipidique des Oméga3...
- Combat la fatigue...

Un allergique est toujours rempli de « RL » en excès !



Antioxydo Complex contribue :

- à protéger les cellules contre le stress oxydatif : vitamines C,E, B2, sélénium, zinc
- à un métabolisme énergétique normal : Vitamines C,B1,B2,B3,B6
- à réduire la fatigue: Vitamines C, B2,B3,B6,B9

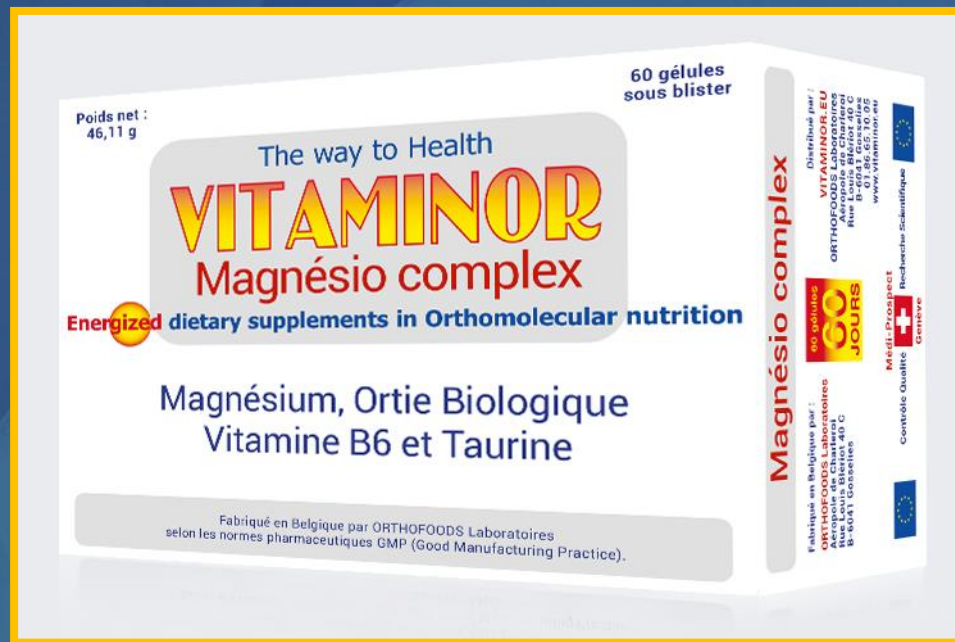
Précautions d'emploi chez les personnes présentant des allergies aux poissons (enveloppe de la gélule)

La nutrithérapie de l'allergique

Magnésio *(Nombreuses indications majeures...)*

(Si fatigue -> le matin... Si stress -> le soir ! 2.0.0. ou 0.0.2)

- Il diminue la production d'histamine
selon le Docteur DOUARD...
- Il allège la forte constriction des bronches
et des spasmes musculaires dans le cas d'asthme
selon le Docteur RONA...
- Il diminue les prostaglandines PGE2 inflammatoires...



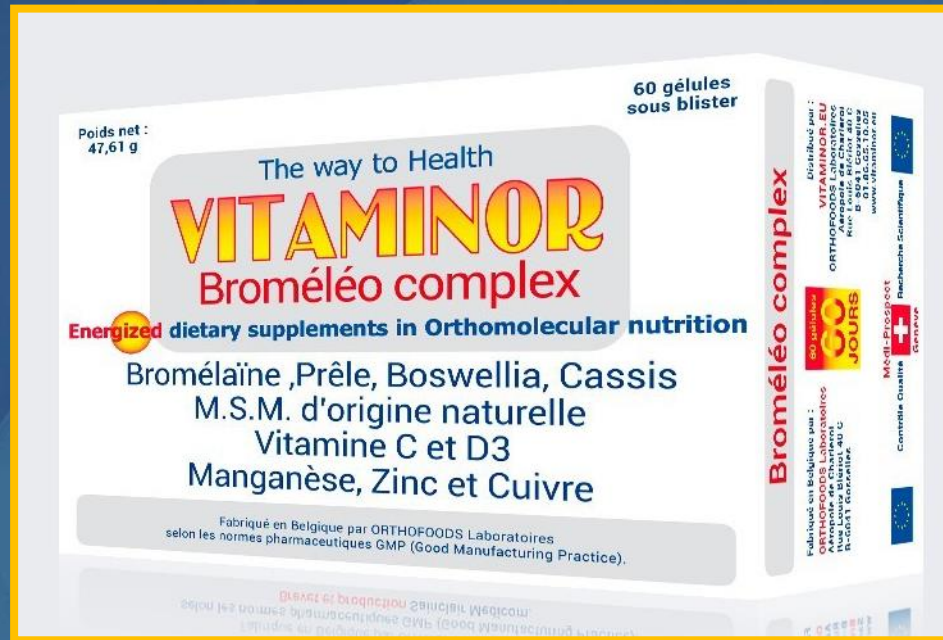
Magnésio Complex est un complément à base de bisglycinate de magnésium, Ortie, taurine, Vitamines B1 et B6. Il contribue, à réduire la fatigue (vitamine B6-Magnésium), à des fonctions psychologiques normales (Vitamines B1- B6-Magnésium) au fonctionnement normal du système nerveux (Vitamines B1- B6- Magnésium) à un métabolisme énergétique normal (Vitamines B1- B6-Magnésium), à une synthèse protéique normale (Magnésium) et au métabolisme normal des protéines (Vitamine B6).

Précautions d'emploi chez les personnes présentant des allergies aux poissons (enveloppe de la gélule).

La nutrithérapie de l'allergique

Bromeleo *(Nombreuses indications majeures...)*

- Il diminue les inflammations... *(Hors repas - 2 et 2)*
 - Il diminue les œdèmes... *(Hors repas...)*
- Il améliore la digestion... *(Pendant le repas - 1 et 1)*



Programme
OrthoDriver®
VITAMINOR

Broméléo Complex est à base de Bromélaïne, de Boswellia, de Prêle, de Cassis et de MSM. Il contribue aux fonctions d'élimination de l'organisme (Prêle) à aider à protéger les articulations ainsi que la muqueuse de l'intestin (Boswellia), à soutenir le système immunitaire (cassis), à la formation normale de collagène pour assurer le fonctionnement normal des vaisseaux sanguins (Vitamine C) au maintien de tissus conjonctifs normaux (Cuivre, Manganèse), à une synthèse protéique normale (Zinc) au maintien d'une fonction musculaire normale (Vitamine D3) à un métabolisme normal (Vitamine C, Manganèse, Cuivre).
Précautions d'emploi, chez la femme enceinte ou qui allaite ainsi que chez les personnes présentant des allergies aux poissons (enveloppe de la gélule).

La nutrithérapie de l'allergique

C-Vitamins (*Nombreuses indications majeures...*) (3.3.0 = 720mg)

- C'est la vitamine des muqueuses...

Toutes les personnes sensibles à des allergènes font souffrir leurs muqueuses.

- Diminue la sensibilité à l'histamine, responsable des phénomènes allergiques...

- Augmentation de l'immunité...

- Effet anti-histaminique-Like selon les Dr Rueff, Balch, Murray...

- Favorise l'équilibre des glandes surrénales responsables de la bonne production d'adrénaline et de cortisone-Like (paralyse la fabrication des « messagers de l'allergie » dans leur ensemble...) sous la forme naturelle de « Cortisol »...

- Très importante pour les asthmatiques...

- Augmente l'activité antioxydante et détoxiquante du foie de plus de 50%...

- Favorise l'équilibre des IgA...



C-Vitamins est à base d'Acérola, de Cynorrhodon, de Rhodiola et de Guarana. La vitamine C contribue à réduire la fatigue, au fonctionnement normal du système immunitaire, à protéger les cellules contre le stress oxydatif.

Précautions d'emploi chez les personnes présentant des allergies aux poissons (enveloppe de la gélule). Contient de la caféine, déconseillé aux enfants et aux femmes enceintes et qui allaitent (2,5 mg par portion journalière recommandée)

L'homéopathie de l'allergique

Pour tous les conseils qui vont suivre...

Je ne suis pas homéopathe...

**Dans le doute,
consultez un médecin spécialiste en la matière !**

**Mes conseils en matière d'homéopathie
ne constitue en aucune manière
« une prescription médicale -> Ordonnance ».**

Vous pouvez les suivre ou non , vous avez le choix...

**Ils ne peuvent être considérés
comme des conseils médicaux personnalisés ;
ils ne sont donnés ici qu'à titre informatif, indicatif.**

L'homéopathie de l'allergique

Liste non-exhaustive... bien évidemment !

Avant ou dès l'apparition des premières floraisons...
tout le temps que dure la pollinisation :

POLLENS 30CH + HISTAMINUM en 30CH
(1 dose 1 X / 21 jours)

À l'issue de toute « crise » allergique...
NUX VOMICA 5CH en granules

L'homéopathie de l'allergique

Liste non-exhaustive... bien évidemment !

Tous en 14DH -> 60ml

**POUMON HISTAMINE + SILICEA + RIBES NIGRUM
+ THUYA + POLLEN + KALI IODATUM**

**30 gouttes de chaque dans un demi-litre d'eau
à boire entre les repas, dans la journée.**

(Protocole pour environ 40 jours...)

L'homéopathie de l'allergique

Liste non-exhaustive... bien évidemment !

Atteintes spécifiques...

Rhinite - Rhume des foins

- * Si écoulement nasal intense et irritant, éternuements répétés, petit écoulement oculaire...

ALLIUM CEPA 10DH (5CH)

- * En cas d'obstruction nasale et pour mieux respirer... (Homéopathie BOIRON)

CORYZALIA

- * Si céphalée frontale améliorée par l'écoulement...

STICTA PULMONARIA 10DH (5CH)

- * Pour limiter la sensibilité de la muqueuse nasale, favoriser l'agglutination des différents allergènes répandus dans l'air...

Homéoplasmine (pommade nasale à mettre dans le nez, plusieurs fois par jour... Homéopathie BOIRON)

L'homéopathie de l'allergique

Liste non-exhaustive... bien évidemment !

Atteintes spécifiques...

Rhinite - Rhume des foins

- * Si éternuements spasmodiques aggravés par le froid et améliorés par le chaud !
 - * Si démangeaisons particulières du voile du palais.
- * Si hypersensibilité à l'odeur des fleurs. * Si éternuements très importants...

SABADILLA 10DH (5CH)

- * Si toux spasmodique, éternuements calmés au grand air...

NAPHTALINUM 10DH (5CH)

- * Si écoulement nasal, nez congestionné...

AMBROSIA 10DH (5CH)

- * Si écoulement nasal et éternuements...

EUPATORIUM PERFO 10DH (5CH)

L'homéopathie de l'allergique

Liste non-exhaustive... bien évidemment !

Atteintes spécifiques...

Urticaire

- * Si œdème rose pâle survenant rapidement avec douleur piquante et brûlante améliorée par des applications froides...

APIS MELLIFICA 10DH (5CH)

- * Si l'éruption est améliorée par des applications chaudes et aggravées par des applications froides !

URTICA URENS 10DH (5CH)

- * Localement **TALC AU CALENDULA**

L'homéopathie de l'allergique

Liste non-exhaustive... bien évidemment !

Atteintes spécifiques...

Conjonctivite allergique

* Si rougeur et œdème inflammatoire de la conjonctive,
si sensation de cuisson dans les yeux, si œdème rosé des paupières...

APIS MELLIFICA 10DH (5CH)



* Si larmoiement clair, abondant et irritant...

EUPHRASIA 10DH - (Collyre VIDISAN...)

Nota : Dans la pratique, il y a souvent intérêt à alterner les deux produits !

* Si larmoiement irritant...

AMBROSIA 10DH (5CH)

* Si larmoiement...

EUPATORIUM PERFO 10DH (5CH)

Gemmothérapie de l'allergique

Liste non-exhaustive... bien évidemment !

Je ne suis pas gemmothérapeute... Idem que pour l'homéopathie !

Dans le doute, consultez un médecin spécialiste en la matière !

Quercus Pedunculata

Fagus Sylvatica

Rosmarinus

Ribus Idaeus

Carpinus

Ulmus

Ribes Nigrum

Betula pub

Juniperus

Abies Alba

Viburnum lantana

Lithothérapie de l'allergique

Liste non-exhaustive... bien évidemment !

Je ne suis pas lithothérapeute... Idem que pour l'homéopathie !

Dans le doute, consultez un médecin spécialiste en la matière !

Garniérite - Pyrolusite

Oligoéléments de l'allergique

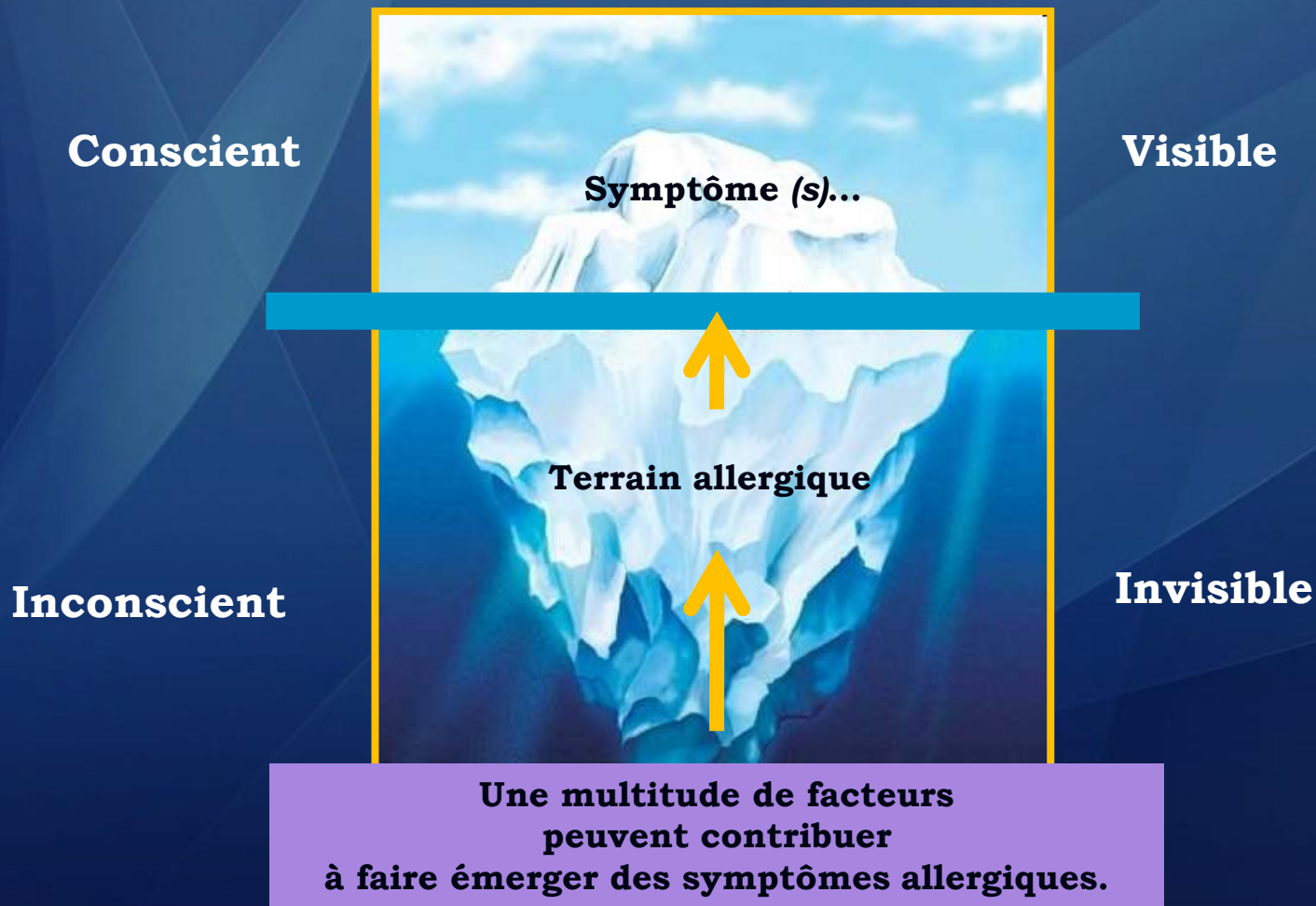
Liste non-exhaustive... bien évidemment !

Je ne suis pas oligothérapeute... Idem que pour l'homéopathie !

Dans le doute, consultez un médecin spécialiste en la matière !

**Manganèse - Manganèse-Cuivre
Cuivre-Or-Argent - Sélénium - Souffre**

Juste avant la fin... Rappelez-vous !



R.N.S.A

Réseau national de surveillance aérobiologique

■ www.pollens.fr

- Bulletin allergo-pollinique

- Bulletin moisissures

- Bulletin phénologique des plantes

(Quand aura lieu la floraison ?)

**Merci à toutes et à tous pour votre présence ;
merci à toute l'équipe « VITAMINOR ».**



**« Il vaut mieux investir pour sa santé
plutôt que de payer pour sa maladie ; qu'en pensez-vous ? »**

**« Il n'y a rien que les hommes aiment mieux à conserver
et qu'ils ménagent moins que leur propre santé,
que leur propre vie. »**

(Jean de La Bruyère)

E-mail : dominique.libeau.praticiensante@gmail.com

Pour toutes questions (commandes pro, suivi prescriptions, création de compte pro) :

Aurélien OULEVAY : 06 02 11 54 77 ou 05 56 03 50 70

E-mail : laboratoire.fr@vitaminor.eu

Replay webinaires, Logiciel ORTHODRIVER, conseils d'utilisations...

Création de compte pro : www.vitaminor.eu (onglet professionnels)

