

Nutrition orthomoléculaire



à haute biodisponibilité cellulaire
Brevet exclusif BEQ

soutient la
médecine intégrative



Cette conférence interactive fait partie d'un ensemble de partage des ressources initié par

VITAMINOR

dans le but de constituer une aide exhaustive au conseil de la nutrition orthomoléculaire par les Professionnels de santé.



Elle fait partie d'un vaste programme de formation qui vient en contrepoint d'un logiciel d'aide au conseil appelé

OrthoDriver° Mise à disposition Actuellement en téléchargement sur www.vitaminor.fr

regroupant un maximum de pathologies pour lesquelles l'apport de la nutrition orthomoléculaire s'avère être une réponse précieuse, souvent en supplément des pratiques traditionnelles.

Merci pour votre présence et votre attention...
Bon et enrichissant webinaire !

LES ALLERGIES

vu par un non-médecin !

Réveillé ! En forme !
De quel côté basculez-vous ?



De quoi allons-nous parler aujourd'hui ?





Conjuguons ensemble le verbe « être allergique » !

- Je suis allergique... - Tu es allergique...
- Nous sommes allergiques...

**Voilà bien « un verbe » que nous pouvons conjuguer
à tous les temps et à tous les modes.**

**Vous en doutez ? Moi pas !
Nous allons en débattre.**

Nous allons pouvoir en débattre parce que :

**Mon expérience dans le domaine du traitement des allergies
avoisine, maintenant...**

plus de deux décennies à temps plein...

En tant que thérapeute mais aussi formateur !

« NETALLERGIES[®] »

Dépôt INPI Marseille : N° National : 10/3778314

**Tous ce dont je vais vous parler
provient de recherches
et d'expérimentation sur le terrain
de médecins ou non
impliqués dans le monde des allergies...
-> via le monde médical (*médicaments*)
-> mais aussi alternatif
(*nutrition, complémentation, énergie*)!**

Docteurs :

**Jimmy SCOTT, Devi. S. Nambudripad, SAARINEN
KROHN, RONA, WEIL, Dominique RUEFF, Dominic LACROIX,
Gary HAMILTON, Mario CHAPUT, Jeffrey BLAND,
CROOK, BROSTOFF, CHALLACOMBE...**

Et combien d'autres ?

Certains comportements n'ont rien à voir avec une allergie !



En thérapies alternatives et complémentaires... n'en déplaise à certains, il n'y a pas de différence !

- D'un point de vue intellectuel, médical, scientifique...
il y a des différences à faire...

- D'un point de vue traitement énergétique, aucune :
**« une allergie, une hypersensibilité
une intolérance, des troubles de l'assimilation »**,
tout ça, c'est à mettre dans le même sac !

En thérapies alternatives et complémentaires, nous traitons :

- **Toutes les allergies alimentaires.**
- **Toutes les allergies environnementales.**
- **Toutes les allergies entre personnes !**



Allergie

**Si les humains sont différents,
les approches thérapeutiques doivent l'être aussi...**

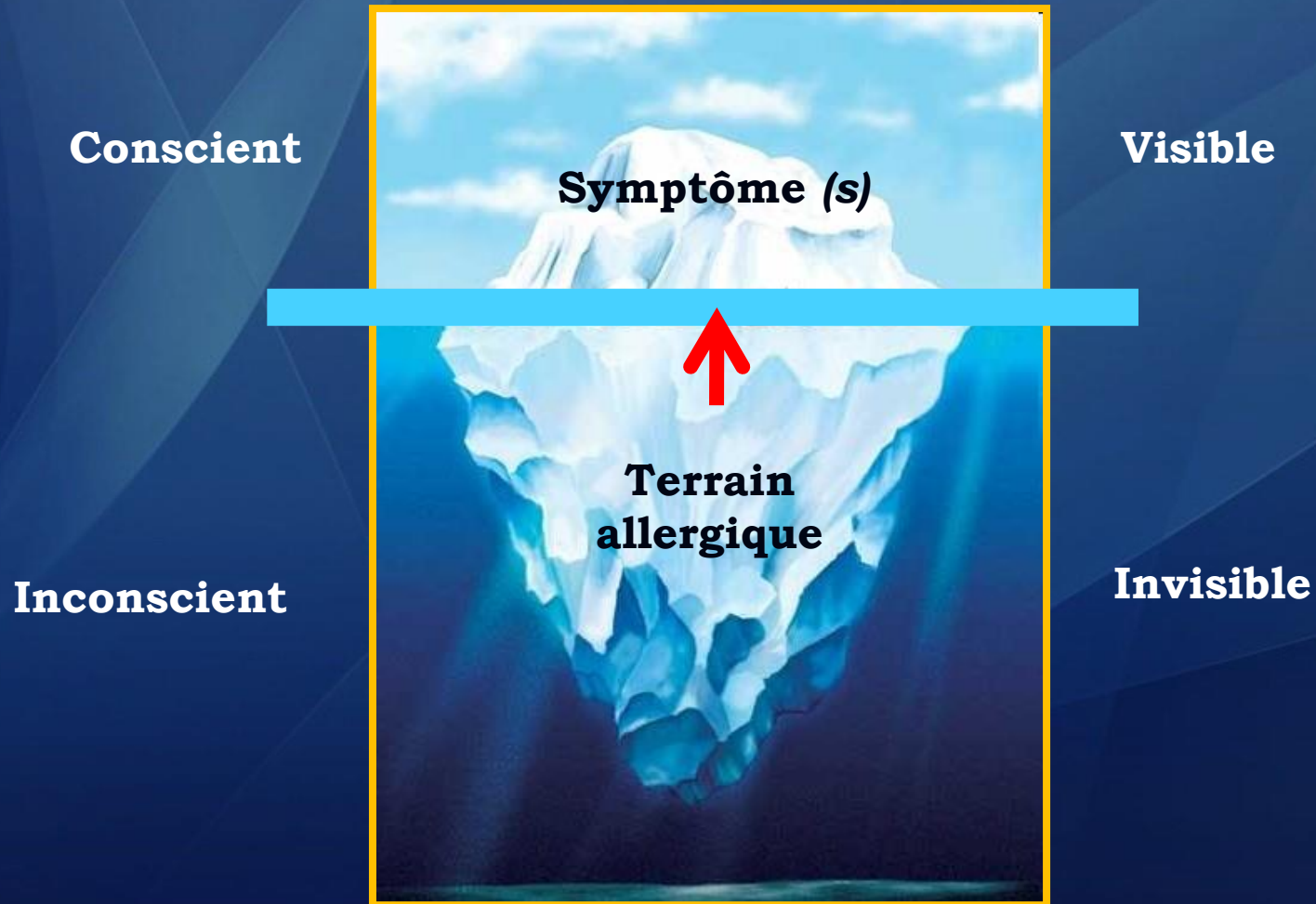
**Puisse que ce sont des humains
qui orientent, conseillent, soignent... des êtres humains !**

**L'approche thérapeutique officielle,
reconnue par les instances dirigeantes officielles,
concernant entre autres les allergies...
est une approche thérapeutique **extrêmement limitée** !**

**La médecine actuelle n'est que très peu personnalisée,
très peu adaptée individuellement ;
elle ne fait que très peu de différence et pourtant...**

**Chaque personne avec son cas est extrêmement différente,
chaque approche se doit donc d'être différente.**

Un humain, c'est un iceberg !



Avant de rentrer dans le vif du sujet, c'est quoi la santé ?

**« La santé est un état de bien-être
physique, psychologique et social ne résultant pas seulement
d'une absence de troubles ou de maladies... »**

**« La santé kinésiologique correspond
à un haut niveau de bien-être
accompagné d'une très forte immunité. »**

**« Être en bonne santé,
ce n'est pas seulement l'absence de maladies,
c'est déborder d'énergie, avoir le sourire,
cultiver la sérénité, le calme en soi et se projeter dans l'avenir. »**

(Hildegarde von BINGEN)

En résumé, selon moi-même !

- « La santé est un état de bien-être à de nombreux niveaux :
- physique, physiologique, psychologique,
 - relationnel, familiale, social, pécuniaire, professionnel,
 - ne résultant pas seulement
 - d'une absence de troubles ou de maladies,
 - **accompagné d'une forte énergie,**
 - **d'une forte immunité,**
 - le tout vécu dans une ambiance de sérénité,
 - avec le sourire aux lèvres,
 - sans oublier un état permanent capable de vous projeter
 - de manière positive et évolutive dans l'avenir ! »

Qui se complémente au quotidien ?

**Au regard de cette définition de la santé,
qui, sans être la vérité, vaut ce qu'elle vaut,
est-ce qu'il est possible d'être en bonne santé
sans s'occuper de Soi ?**

*** Je vous ai donné une conférence sur
l'intérêt de la complémentation l'an dernier...**

Elle s'appuyait essentiellement sur :

- 1) Les carences -> SUVIMAX-1**
- 2) Les deux dangers selon le Dr Roger WILLIAMS
-> Carences -> Toxines**

Allergies alimentaires et chiffres...

D'un point de vue « **allergies multiples** »

30% de la population mondiale... « enfants et adultes »...

7,8 milliards X 30% = 2,35 milliards

Augmentation constante de 5% par an !

* Intolérance au lactose : 70% de la population mondiale...

7,8 milliards X 70% = 5,50 milliards...

* 0,3 à 1% de la population mondiale ne tolérerait pas le gluten.

Chiffre grandement sous-estimé...

* 1% serait intolérant aux additifs alimentaires !

Chiffres en constante augmentation, en perpétuelle croissance exponentielle !

* Près d'1 personne sur 2 est concernée aujourd'hui
par un problème allergique...

* **L'OMS classe les maladies allergiques**
« reconnues officiellement »
au 4^{ème} rang des troubles de santé publique.

* **40% des Français, à minima, présenteront au cours de leur vie,**
« la malchance » de développer des manifestations allergiques.

- * **L'âge de survenue des allergies s'étale désormais de la naissance à plus de 80 ans...**
- * **Les personnes ayant présenté des manifestations sévères et qui ont eu besoin de consulter en urgence en France ont été multipliées par 40 depuis 10 ans.**
(2000)
- * **En France, + de 4 millions de personnes... -> Asthme**
(2018)
 - * **Plus de 50% des allergies ne sont pas diagnostiquées en tant que telles...**

En parlant d'asthme...

(Voilà pourquoi c'est difficile de respirer en période de crise...)

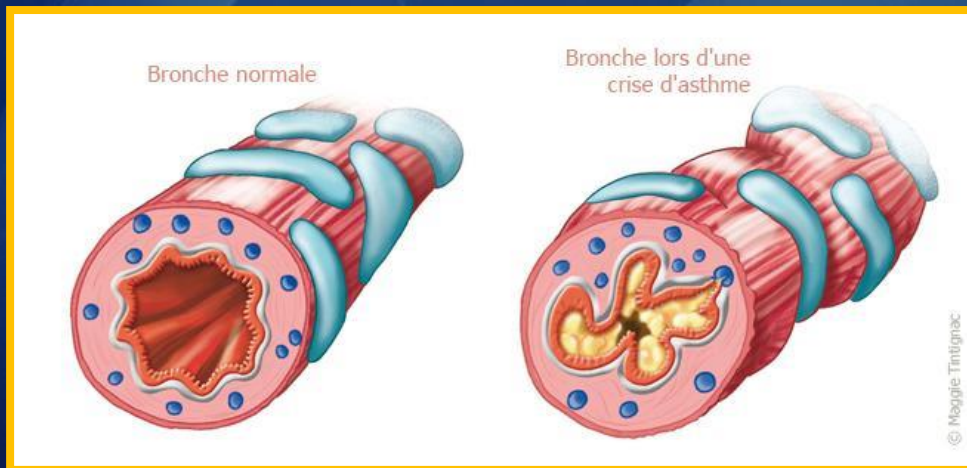
Institut de veille sanitaire 2014

En France

- Depuis 2000, 40% d'augmentation chez les adolescents...
- Toutes les 10 mn naît un asthmatique !
- 1000 décès par an = **3 par jour** !

Rétrécissement sous l'action de l'inflammation...

Ventoline - Bronchodilatateur



Les symptômes allergiques !

(Ceux reconnus par le monde médical)

- **Éternuements fréquents**
- **Conjonctivite**
- **Rhinite chronique**
- **Constipation** *(Lait de vache...)*
- **Douleurs abdominales...** *(Lait de vache...)*
- **Toux irritative** *(Hypersécrétion de mucus...)*
- **Éruption cutanée** *(Urticaire, eczéma de contact : rougeur de la peau)*
- **Peau sèche, cartonnée, fissurée, qui démange...** *(Dermatite atopique)*
- **Œdème laryngé - Œdème de Quincke**
- **Asthme** *(Difficultés à respirer...)*
- **Eczéma** *(souvent aux plis de flexion...)*
- **Otites** *(certaines... Mais beaucoup !)*
- **Diarrhées** *(certaines... Lait de vache...)*

Les autres symptômes allergiques !

(Ceux reconnus par le monde des thérapeutiques alternatives et complémentaires... Non ? Si !)

SYSTÈME GASTRO-INTESTINAL

Plaies ulcéreuses

Démangeaisons au palais

Vomissements

Flatulences, pets

Contraction de l'estomac, spasmes

Constipation

PEAU

Urticaire, marques sur la peau

Démangeaisons

Sudation excessive

APPARENCE GÉNÉRALE

Teint pâle et jaunâtre

Minceur excessive

Lèvres enflammées, douloureuses

Ballonnements

Indigestion

« Retour de goût »

Sang ou mucus dans les selles

Démangeaisons anales

Dermatite (*inflammation...*)

Rougeurs

Sensations de brûlures

Visage enflé (œdème...)

Glandes lymphatiques gonflées

Salivation excessive

Nausées

Rots

Diarrhées

Ulcères

Acné adulte

Pâleur

Excès de poids

Les autres symptômes allergiques !

(Ceux reconnus par le monde des thérapeutiques alternatives et complémentaires... Non ? Si !)

SYSTÈME RESPIRATOIRE

Écoulement nasal
Polypes nasaux
MORVE (écoulement épais...)
Toux bruyante
Difficultés respiratoires
Emphysème

Démangeaisons nasales

Éternuements
Rhume des foins
Respiration bruyante
Bronchite
Toux avec production de glaires

Congestion nasale
Saignements nasaux
Laryngite
Asthme
Manque de souffle

OREILLES

Liquide dans les oreilles
Vertige
Lobes des oreilles rougis

Douleurs auriculaires

Perte de l'ouïe

Bourdonnements
Surproduction de cérumen

SYSTÈME MUSCULAIRE ET SQUELETTIQUE

Spasmes musculaires
Douleurs au cou
Arthrite
Rigidité des articulations
Lombalgie récidivante

Douleurs musculaires

Faiblesse musculaire
Arthrose
Rhumatismes
Douleurs aux jointures

Crampes musculaires

Rigidité du cou
Gonflement des articulations
Maux de dos

Les autres symptômes allergiques !

(Ceux reconnus par le monde des thérapeutiques alternatives et complémentaires... Non ? Si !)

SYSTÈME URINAIRE ET GÉNITAL

Mictions fréquentes

Mictions nocturnes fréquentes

Besoin urgent d'uriner

Infections urinaires fréquentes

Miction douloureuse

Énurésie (*enfants - Pipi au lit*)

Sang dans les urines

Douleurs génitales

Brûlures lors de la miction

Incontinence nocturne (*adultes*)

Miction incomplète

Démangeaisons génitales

YEUX

Douleurs oculaires

Écoulements oculaires

Cataracte

Sensibilité accrue à la lumière (*Photophobie*)

Démangeaisons

Paupières gonflées

Inflammation de l'iris

Vision brouillée

Yeux rouges, injectés de sang !

Inflammation de la cornée

Cernes foncé sous les yeux

SYSTÈME CARDIOVASCULAIRE

Battements cardiaques rapides

Douleur dans la poitrine

Mollets enflés

Hypotension

Courtes périodes d'évanouissement Afflux de sang au visage

Grelottements (*incompréhensibles, toujours froid !*)

Irrégularité des battements cardiaques

Palpitations

Bouffées de chaleur

Hypertension

Chevilles enflées

Sueurs nocturnes

Les autres symptômes allergiques !

(Ceux reconnus par le monde des thérapies alternatives et complémentaires... Non ? Si !)

SYSTÈME NERVEUX ET COMPORTEMENTAL

Maux de tête

Nervosité

Irritabilité

Anxiété

Confusion

Manque de coordination

Sensation de « flottement »

Problèmes de mémoire

Troubles de l'apprentissage

Emportements émotifs incontrôlés

Comportement lunatique

Engourdissement et picotements

Frayeur

Insomnie

Peur non justifiable

Gaucherie (*maladresse !*)

Sentiment d'isolement, de solitude

Amnésie

Difficulté de concentration

Troubles comportementaux

Colères incontrôlées

Agitation

Tremblements

Convulsions

Réaction de panique

Hallucinations

Paranoïa

Hyperactivité

Dépression

SYMPTÔMES DIVERS

Anémie (*manque de fer...*)

Dépendances (*drogues, cigarettes, aliments, alcools, jeux, sexe...*)

Fatigue chronique (> à 6 mois)

Mastose (*kyste du sein*)

Fibrome utérin

Maladie auto-immune

Fibrome du sein

Cancer

Les autres symptômes allergiques !

(Ceux reconnus par le monde des thérapeutiques alternatives et complémentaires... Non ? Si !)

Maux de tête

Peau sèche voire très sèche ! (Urticaire...)

Constipation (même si tendance...)

Émission excessive de gaz (roter, péter...)

SCO : Problèmes de mémorisation

Nervosité ou irritabilité ou agressivité

Difficultés de respiration

Énurésie (pipi au lit...)

Insomnie (difficultés à trouver le sommeil, réveils nocturnes...)

Besoins impérieux de certains aliments (Addictions aux sucres ou autres : coca, glaces, bonbons, salé...)

Dermatites (problèmes de peau inflammatoires...)

Infections chroniques des oreilles (Otites... Concerne tous les troubles ORL...)

Eczéma (en permanence ou temporairement... Quand bébé !)

Douleurs à l'estomac ou au ventre (sans raison, après le repas, brûlures...)

Manque comme excès d'appétit

SCO : Problèmes de concentration (distrait +...)

Diarrhées (même si tendance...)

Mauvaises odeurs corporelles (pieds, aisselles...)

SCO : Hyperactivité ou bien assez « agité » !

Asthme normal ou à l'effort

Aphtes

Bruxisme (grincements des dents)

Les autres symptômes allergiques !

(Ceux reconnus par le monde des thérapeutiques alternatives et complémentaires... Non ? Si !)

Démangeaisons

Poches sous les yeux

Nez qui coule bien assez souvent !

Présence d'une allergie connue

SCO : Difficultés à se mettre au travail...

SCO : Dyslexie (*dysgraphie, dyscalculie...*)

Intolérance au lait et dérivés (*yaourt, fromages...*)

Phobies (*peurs importantes...*)

Règles douloureuses, abondantes, irrégulières...

Troubles liés à la pollinisation (*rhinite, conjonctivite...*)

Besoin impérieux de manger entre les repas (*grignotage...*)

Sensibilités climatiques (*chaud, froid, humidité...*)

Fatigue chronique ou suffisamment présente

Cernes noir foncé sous les yeux

Inflammation de la langue (*Glossite*)

Épilepsie

Douleurs articulaires...

Langue chargée, mauvaise haleine...

Oublis fréquents...

SCO : Incapacité à se détendre !

Visage enflé (*tendance aux œdèmes*)

Excès de poids ou minceur excessive

Les symptômes allergiques !

Comme vous avez pu le remarquer,
il y a **un certain nombre** de symptômes
qui ne sont pas reconnus par le corps médical
comme étant des symptômes allergiques !

Pour nous

(thérapeute non-médecin spécialisé dans le TT énergétique des allergies)

**tout symptôme : physique, physiologique et psychologique
peut être en relation avec une allergie ;
et le travail sur le terrain nous le montre chaque jour !**

Jacques II de Chabannes de La Palice
La Palice aurait-il dit mieux ?

**Que dire d'un symptôme qui disparaît
une fois avoir été traité comme un symptôme allergique
même si au départ,**

il ne l'était pas par les instances officielles ?

**On peut dire, sans le moindre doute,
qu'il était précisément en relation avec une allergie !**

Un schéma à retenir Parce que simple mais... parlant !

**Symptôme non-reconnu
comme d'origine
allergique**
Corps médical

**Non traité
comme allergique**

Le symptôme demeure !

**Symptôme reconnu
comme pouvant être
d'une origine
allergique**
« NETALLERGIES[®] »

**Traité
comme allergique**

**Le symptôme disparaît
ou est considérablement
diminué... !**



Le symptôme était bien en relation avec une allergie !

Un symptôme allergique plus que sérieux : la réaction anaphylactique.

Le choc anaphylactique est une réaction allergique parfois très violente au point de pouvant entraîner la mort.

Il peut être provoqué par des aliments très divers :

-> fruits de mer, lait de vache, fruits à coque, etc.,

par des piqûres -> de guêpes ou d'abeilles,

par des médicaments -> antibiotiques, anesthésiants, etc.

**Un choc anaphylactique
correspond à une insuffisance circulatoire aiguë...**

La réaction anaphylactique

L'ensemble des symptômes
est en lien avec un défaut d'oxygène au niveau des tissus :
**tachycardie, hypotension, pâleur cutanée,
froideur et cyanose des extrémités, confusion voire coma.**

- **des démangeaisons et des rougeurs,**
- **un gonflement du visage et des lèvres,**
- **une détresse respiratoire en rapport avec un œdème laryngé.**

Le seul traitement est l'utilisation de l'adrénaline...

On peut toujours...

Seulement si on connaît la personne !

Faire les points d'urgence en « MTC » !

- * **Retirer immédiatement l'allergène qu'il faudra éloigner...**
- * **Laver les mains avec un gant...**
- * *Faire plusieurs fois le traitement dorsal N°1 et N°2 sans respiration spécifique...*
- * **Stimuler fortement les points pendant 1mn :**

26VG - 12Vb - 1GI - 1Rn

26VG : *Sous le nez...*

12Vb : *Base occipitale, derrière la mastoïde*

1GI : *Intérieur de l'index*

1Rn : *Plante du pied, au centre du talon antérieur*

Il faut cesser de procrastiner !

**Nombreux sont ceux qui ont déjà eu une alerte...
Ce n'est pas pour autant qu'ils se font traiter à l'issue !
Non, ils attendent sagement de réitérer l'expérience !**

Incroyable... mais vrai !

**Alors qu'il suffit de connaître l'allergène,
de passer entre les mains d'un thérapeute énergétique
traitant les allergies selon J. Scott et/ou « NAET »...**

Mieux encore car en réunion : « NETALLERGIES® »

**Au pire, un nouveau contact avec la substance incriminée
engendrera une réaction grandement atténuée.**

Et oui...

**Dans l'immense majorité des cas,
le tour est joué à 100% pour plusieurs années...**

**Il peut arriver que chez certaines personnes
particulièrement sensibles -> allergiques...**

**Malgré plusieurs TT, « mixtes et unitaires »,
les symptômes sont grandement diminués
mais... demeure une certaine gêne !**

Tout à fait acceptable par rapport à ce qui était...

**À la place d'un œdème laryngé ou de Quincke
peuvent demeurer des petits picotements
qui disparaissent au bout de quelques heures... comment vous dire !**

Définitions...

Allergie = Du grec « **allos** » qui veut dire « **altéré** »
et « **ergion** » qui veut dire « **action ou réactivité** »...

- * **Une allergie est une réactivité altérée de l'organisme...**
- * **C'est la sensibilité biologique d'un individu à une ou plusieurs substances inoffensives pour la plupart des autres personnes...**
 - * **C'est la perturbation de la circulation et de l'équilibre de l'énergie normale dans le corps quand celui-ci est exposé à une substance allergène...**

Définitions...

*** Une réaction allergique constitue simplement une hypersensibilité caractérisée par une réponse inadéquate du système immunitaire à une substance qui, normalement, est sans danger...**

*** Une allergie est une condition de sensibilité inhabituelle d'un individu vis à vis d'une ou de plusieurs substances **avalées, inhalées** ou mise en contact avec **la peau** qui s'avèrent inoffensives voire bénéfiques pour la plupart des autres personnes ;**

mais pas pour celui qui y est allergique !

La sensibilité du corps humain...

D'un point de vue « **réaction allergique** », il faut savoir que :
tout ce qui est en contact avec la **peau**
et tout particulièrement avec la **pulpe des doigts**,
tout ce qui prend place dans la **bouche**,
et tout ce qui pénètre par le **nez**
envoie un message immédiat d'information au cerveau !

Et c'est précisément
l'interprétation de ce message
qui est à l'origine du déclenchement de l'allergie !

Définitions d'après « NAET » !

(Définition en thérapie alternative et complémentaire.)

1) L'allergie est un déséquilibre d'énergie, une **incompatibilité entre deux énergies**, une répulsion entre deux charges électromagnétiques qui se repoussent, entre un individu et un allergène.

2) Cette répulsion est à l'origine d'un blocage de l'énergie dans le ou les méridiens concernés...

3) Parfois, elle est source d'un état pathologique à un niveau : **physique, physiologique et/ou psychologique.**

**Plus la répulsion est forte,
plus le blocage d'énergie sera important,
plus les symptômes seront également importants.**

Un processus évolutif !

Un premier contact avec certaines substances étrangères à l'organisme (*allergènes*) ne provoque pas forcément et tout de suite un symptôme mais sensibilise le terrain...

L'allergie se développe souvent suite à une exposition répétée ou excessive à une substance spécifique appelée « antigène ».

Antigène, anticorps... Anti quoi ?

C'est quoi un antigène ?

Substance ennemie ou « considérée comme telle » qui, introduite dans l'organisme, provoque la formation d'un anticorps.

** Un anticorps, c'est un soldat de l'armée immunitaire !*

Quand l'organisme est mis en contact avec un **antigène**,
il produit de grandes quantités d'**anticorps**
qui déclenchent à leur tour
de très nombreuses **réactions chimiques**
lesquelles sont responsables des **symptômes allergiques**.

Une histoire d'énergie !

**En thérapie alternative,
on dit que « le produit allergène » libère un champ énergétique
qui interagit avec le propre champ énergétique de la personne.**

**Lors d'un nouveau contact avec l'allergène
l'organisme étant devenu de plus en plus sensible,
on peut assister à une réaction explosive
qui se traduit par des symptômes d'intensité variable
localisés essentiellement sur la peau et les muqueuses...**

Des dégâts collatéraux !

Les réactions du corps (*anticorps*)
face à tout intrus (*antigène*)
sont naturelles mais parfois « excessives »
via un réflexe chimique corporel puissant.

**Suite à de trop nombreuses réactions excessives,
bien des organes du corps vont souffrir !**

Les traitements médicaux

- **Éviction de l'allergène**
 - **Cortisone**
 - **Antihistaminique**
 - **Désensibilisation**

Origines des allergies : Génétique -> Epigénétique

La génétique (*Codage à 15%*)

(Papa, maman, grossesse... TRANSGÉNÉRATIONNEL = Histoire familiale...)

La sensibilité allergique est avant tout un état héréditaire.

Lorsque 2 parents sont allergiques, 75% à 80% voire 100% de leurs descendants réagiront aux mêmes catégories d'allergènes...

Lorsque aucun des 2 parents ne présentent de sensibilité allergique, la probabilité que leurs descendants soient allergiques descend en dessous de 10% !

Origines des allergies : Génétique -> Epigénétique

**Selon le Docteur MARZ,
éminent spécialiste des troubles digestifs et métaboliques,**

**un enfant à 67% « de malchances »
d'être sensible à des aliments si les deux parents le sont...**

Et 33% « de malchances » si un seul des deux parents l'est !

**Les traitements via les protocoles « NETALLERGIES® »
cassent la chaîne infernale
de reproduction héréditaire des allergies.**

À notre stade d'évolution actuelle...

Les thérapeutes en thérapies alternatives et complémentaires
qui travaillent dans le domaine des allergies disent
que **nous avons tous un terrain allergique !**

*(À notre stade d'évolution, nous avons tous eu des parents
qui ont eu des parents, qui ont eu des parents...)*

Il y a eu de très nombreuses duplications du génome...

Il y a eu beaucoup d'erreurs de recopiage !

(6 milliards de lettres sont recopiées toutes les 8 heures...

Il y a 1 erreur toutes les 200.000 lettres...

***C'est une piste sérieuse... parmi tant d'autres
dont indiscutablement l'épigénétique.)***

De ce que l'on sait aujourd'hui...

L'épigénétique (**codage à 85%**), nous en avons parlé lors d'une conférence antérieure...

Rappel : Les généticiens nous disent que cinq éléments contribuent grandement à l'expression des gènes
(au positif comme au négatif) :

- ce que l'on **absorbe** (*nourriture, toxiques, drogues... Complémentation en nutrithérapie ou non*),
 - faire de l'**exercice physique**,
 - gérer le **stress** privé et professionnel,
- avoir du **plaisir** et du plaisir dans ce que l'on fait,
- avoir un **réseau** social et familial qui va bien.

De la qualité de ces cinq éléments va dépendre l'expression des allergies latentes ou... non !

QUID ?

Chez certains, l'évolution vers des allergies

- est déjà faite

*(Traiter, revoir la nourriture, se compléter,
revoir les cinq éléments positifs de l'épigénétique...),* **OU**

- va ce faire

(pouvoir de compensation... fonction ci-dessus ?) **et pour d'autres,**

- elle restera « latente »

(parce qu'elle peut sauter une génération...

Ce n'est pas nous qui décidons !),

*** Toutefois, l'épigénétique est grandement prioritaire
quant à l'évolution, ou non, des allergies.**

Rappel : Docteur Roger WILLIAMS

2 grands dangers nous guettent !

D'après lui, le corps ne peut souffrir
que de deux difficultés nutritionnelles majeures :

1) **Le manque de certains nutriments...**

C'est la malnutrition ou la sous-alimentation.

C'est pourquoi il faut se compléter !

2) **La présence trop importante de toxines...**

C'est l'empoisonnement.

C'est pourquoi il faut se détoxiquer, se détoxiner !

Le terrain allergique y sera sensible !

Rappel : LE CONCEPT GÉNÉTOTROPHIQUE de Roger WILLIAMS !

« De nombreux individus sont porteurs de gènes
qui les prédisposent à des pathologies.
Ces gènes produisent des particularités biochimiques
qui ne sont pas rééquilibrables
par une alimentation normale (*c'est-à-dire mauvaise*),
mais par des choix nutritionnels (*c'est-à-dire bons*)
et une supplémentation adaptée (*Nutrithérapie*). »

**Selon WILLIAMS, nous avons tous des besoins nutritionnels
différents correspondant à notre « individualité biochimique ».**

***(Les allergiques ont une « individualité biochimique »
avec laquelle il faudra composer !)***

Rappel : Toujours d'après Roger... Et c'est d'une importance considérable.

Biochemical Individuality - The key to understanding what shapes your health

Les clefs pour comprendre ce qui façonne votre santé

by Roger J. Williams, Ph.D. Introduction to the 1988 Edition by / Jeffrey Bland, Ph.D.

**« La structure génétique
n'est plus à considérer comme rigide. »**

*In 1976 Dr. Williams and his colleague Donald R. Davis, Ph.D.,
co-authored a paper entitled « Potentially useful criteria for judging nutritional adequacy »...*

*(Dans ce document, les médecins ont formulé des observations
sur la façon dont l'état nutritionnel peut influencer sur les techniques d'expression des gènes...)*

ÉPIGÉNÉTIQUE

Si, en priorité, vous présentez :

- Des troubles allergiques reconnus comme tels...
(eczéma, asthme... Intolérances alimentaires)
 - Des problèmes de digestion...
(Tout ce qui concerne l'estomac...)
 - Des problèmes intestinaux...
(tout ce qui concerne les intestins...)
- Une fatigue récurrente incompréhensible...
 - Des problèmes de poids...
 - ???

Vous êtes presque assurément allergiques...

**Un cadeau génétique vous a été offert...
Votre épigénétique l'entretien... ou non !**

Les nombreux facteurs qui aident au développement des allergies !

Les allergies se mettent en place très tôt dans la vie...
Et parfois, elles attendent un peu, patiemment !

Que trouve-t-on ?

* La **génétique**...

* La **grossesse** (*Alimentation ? Complémentation ? Stress ? Drogues ? Médicaments ?*)

* La **naissance** (*normale ou par césarienne ?*)

* **Allaitement maternel** ou non ?

* **Alimentation variée trop tôt** ou non ?

* **Médicaments** pris dès la plus tendre enfance...

et poursuivis... **Antibiothérapie - Corticothérapie - Vaccins - Antihistaminiques...**

Les nombreux facteurs qui aident au développement des allergies !

- * Alimentation : **gluten** (BSOAK GdE F) + **caséine** (tous les produits laitiers)
 - + **sucres** (à indices glycémiques élevés...)
 - + **acides gras saturés et trans** (McDonald ...)
- * Les déficiences nutritionnelles (**carences** par excès, par manque, par ignorance !)
 - * **Toutes les pollutions**, alimentaire notamment (**Pesticides** = herbicides, fongicides, parasitocides, insecticides)
 - + les **additifs alimentaires** : colorants conservateurs, exhausteurs de goût, acidulants, antioxydants, édulcorants, arômes artificiels, émulsifiants, stabilisants, agents d'enrobage...)
- * L'absence de complémentation alimentaire fondamentalement indispensable...
 - * **Le stress répétitif** et en excès (hygiène de vie...)
 - * Les **drogues** licites et illicites (cigarettes, alcools, haschisch...)
 - * Le **manque d'exercice** (aucune activité physique !).

Les nombreux facteurs qui aident au développement des allergies !

* Les **allergies climatiques** :
chaud, froid, humidité, orage, vent, bord de mer, montagne...

* Les **allergies « exotiques »** :
repas maghrébins, turques, asiatiques (*chinois, indiens, japonais...*),
antillais, américains, mexicains, malgache, etc.,
ainsi que les fruits et jus exotiques en tous genres
mangés et bus quotidiennement, tout au long de l'année !

* Les allergies dues à un ou des **événements traumatogènes** ;
à un psychotraumatisme (*violences, maltraitance...*)...

* Les **pollens**, poussières, produits chimiques...

* Les **rayonnements** = électrosensibilité...

* Les **cosmétiques**...

sont autant de facteurs pouvant perturber l'énergie du corps.

Revenons sur quelques-uns des facteurs qui aident au développement des allergies

La génétique

- **La lignée...** au plus près les parents...
ont souffert de malnutrition ou d'une maladie plus ou moins grave...

- **La transmission des miasmes via la lignée !**

PSORINUM

Élimination des miasmes vaccinaux...

LUESINUM

Élimination des miasmes syphilitiques...

MEDORRINUM

Élimination des miasmes blennorragiques...

TR ou TK (= TUBERCULINUM)

Élimination des miasmes tuberculoniques...

DIPHTEROTOXINUM

Élimination des miasmes de fragilité ORL...

ETHYLICUM

Élimination des miasmes d'antécédents alcooliques...

Dans les deux cas, le code génétique a pu être endommagé ?

Facteurs d'aident au développement des allergies

La génétique et l'épigénétique !

La mère enceinte (avant ou pendant) a été exposée à des substances dangereuses : radiations, produits chimiques, drogues licites comme illicites, à une maladie générant de nombreuses toxines...

À une mauvaise alimentation...

Le code génétique du bébé a pu être endommagé ?

20% des enfants européens sont atopiques ! 30% dans certaines régions !

**Ils présentent généralement de l'eczéma,
des rhino-conjonctivites et enfin de l'asthme...
Comme un cortège de maladies inflammatoires autres...**

**Un sujet atopique ne fabrique pas assez
d'enzymes anti-inflammatoires.**

**- Il arrive que certaines fois
des enfants souffrent de nombreuses allergies dès la naissance,
c'est un début d'héritage qui ne se fait pas attendre !**

**- Il arrive aussi que certaines fois,
les parents ne présentent aucune sensibilité allergique ;
dans ce cas, une génération est sautée !**

De ceci va dépendre cela !

De ce code génétique endommagé,
de cette altération vont naître

des récepteurs nerveux sensoriels qui vont se mettre au repos...

**Tout ceci va entraîner des défauts de transmission des messages
à destination ou en provenance
de la moelle épinière ou du cerveau...**

Dans certains cas,
ces récepteurs deviennent « **hypo sensitifs** » à certaines substances
alors que d'autres deviennent « **hyper sensitifs** ».

Dans les deux cas, leur fonctionnement est anormal.

- Chez les personnes qui présentent une majorité de fibres **hyper sensibles**, on trouvera d'**énormes réactions allergiques...**
- Chez celles qui présentent des fibres **hypo sensibles**, très peu de réactions allergiques mais plutôt **une croissance et un fonctionnement médiocre du corps et de l'esprit.**
 - **Hyper sensibilité = Allergies actives**
 - **Hypo sensibilité = Allergies cachées**

Dans tous les cas : ALLERGIES !

C'est toute la perversité du monde des allergies !

- **Hyper sensibilité = Allergies actives**

Les allergies... étant considérées comme telles,
l'individu est traité, médicalement ou non...

- **Hypo sensibilité = Allergies cachées**

Les allergies... n'étant pas considérées... l'individu n'est pas traité.

* **Dans 1^{er} cas**, si le TT n'est que médical (*effets*),
il ne tient pas compte des causes !

* **Dans 2^{ème} cas**, comme les allergies ne sont pas considérées...
les causes ne sont pas non plus prises en compte !

Dans les deux cas, c'est le bordel !

Réparation profonde !

... Via les traitements alternatifs

- **NAET** (*Dr Devi S. Nambudripad - USA*) et **Dr Jimmy SCOTT** (*Australie*)

regroupés en « « NETALLERGIES® » »

permettent d'équilibrer efficacement

les fibres nerveuses sensorielles endormies « hypo ou hyper »

et donc de restaurer les fonctions normales

aux parties du corps ou aux organes

qui sont innervés par ces fibres.

Le docteur Devi S. NAMBUDRIPAD dit

que les réparations se font jusqu'au cœur de l'ADN.

Les allergies cachées !

Comme vous pouvez maintenant le constater, il semblerait qu'un grand nombre de personnes souffrent en silence « **d'allergies cachées** », d'allergies non identifiées comme telles d'une part, parce qu'elles ne sont pas reconnues comme telle et d'autre part, parce que les symptômes sont souvent masqués sous d'autres formes...

Et pourtant...

Tout type de maladie, tout type de dysfonctionnement, peut être considéré comme une perturbation de l'énergie...

Toute perturbation de l'énergie peut être considérée comme : une allergie, une intolérance, des troubles de l'assimilation...

*** Il faut rechercher une éventuelle cause allergique...**

*** Dans l'affirmative, la traiter... Après, on voit !**

- Ne jamais minimiser la cause allergique...

- Rester humble devant la maladie

et se donner tous les moyens qui, concernant les allergies...

ne seront pas forcément « médicaux » !

Un schéma à retenir...

**Quel que soit le trouble,
reconnu ou non**

Physique - Physiologique - Psychologique

Noyau central indiscutable

Perturbation de l'énergie

Déséquilibre : excès, vide.

Une toujours possible « allergie »

Intolérance - Troubles de l'assimilation

Répulsion entre 2 énergies !

Incompatibilité !



Raisons pour lesquelles les allergies sont dites "cachées" !

**1) Trop grande production de mucus par l'organisme
qui se défend contre les substances auxquelles il est allergique...**

Écoulements nasaux gras, bronchite grasse, toux grasse...

Ce qui fait « penser » à d'autres maladies...

**2) Les symptômes allergiques
ne sont pas directement observables...**

Détérioration d'une articulation, crampes, règles douloureuses...

**3) Les symptômes ne sont pas reconnus « par le monde médical »
comme étant en relation avec une allergie !**

Hyper important : 1^{er} héritage, le génome !

**Mesdames, si vous voulez des enfants,
assurez-vous de ne plus être allergique !**

« L'idéal serait que le père de votre enfant ne le soit pas non plus ! »

Je sais, je parle dans le vide !



**Si vous avez déjà des enfants
qui sont « allergiques » ;
ou qu'ils présentent
des symptômes chroniques...**

Vous pouvez assurément penser qu'ils sont allergiques...

**Afin que la chaîne infernale
de reproduction héréditaire des allergies
soient cassées à tout jamais...**

Demandez-leur de se faire traiter...

Vos petits-enfants ne s'en porteront que mieux !

À vous de voir...



Revenons sur quelques-uns des facteurs qui aident au développement des allergies

La complémentation alimentaire durant la grossesse ?

- *Nous sommes tous carencés en temps normal...*
- *La future maman le sera indiscutablement...*
- *Si elle ne se complémente pas, son enfant ne le sera pas non plus !*

La complémentation alimentaire n'est pas un phénomène de mode passager comme les médias voudraient bien vous le faire croire... C'est une nécessité biologique de la vie moderne actuelle.

À plus forte raison, entre autres, quand on veut un enfant, quand on est « enceinte »... Et plausiblement « allergique » !

Revenons sur quelques-uns des facteurs qui aident au développement des allergies

Après la génétique : **L'allaitement maternel**

Le lait maternel renferme, entre autres, des « Alkylglycérols » (lipide très particulier...).

Il en contient 10X plus que le lait de vache et est adapté à l'enfant qui n'est pas « un veau » !

**Stimulation de l'immunité : augmentation des défenses naturelles, lutte contre les infections... Anti-inflammatoire – Antiviral – Antibactérien
Antifongique – Anti tumoral – Antibiotique naturel
Régularise la flore intestinale – Rééquilibre la formule sanguine...**

Le lait maternel renferme des IgA : anticorps des muqueuses qui ne sont transmis à l'enfant que par l'allaitement !

Protection des muqueuses contre tout allergène...

Bien évidemment, Concernant le lait maternel...

**Ce serait bien que la mère,
pour son enfant né et en voie d'allaitement :**

- Mange correctement...
- Se complémente en nutrithérapie...
- Ne s'intoxique pas...
(alimentation, cigarette, drogue, alcool...)
- Ne vive pas de situations diaboliques...

Revenons sur quelques-uns des facteurs qui aident au développement des allergies

Les vaccins ! ?

Chacun fera bien ce qu'il veut avec son enfant toutefois,
je vous invite quand même à vous renseigner...

Sur ce sujet « ultrasensible » !

* Si le vaccin est fait : Nettoyage de l'imprégnation toxinique du vaccin
(Méthode du Dr Jean ELMIGER)

* Si le vaccin n'est pas fait : Protocole préventif
(Méthode du Dr Jean ELMIGER)

- Via le stage « NETALLERGIES® », je vous explique tout ça !

Vaccinations

- C'est de plus en plus compliqué...

Pour chacun des vaccins de vos enfants, de grâce :
intervenez « avant, pendant et après » !

- Préparez l'arrivée du vaccin...

- Immédiatement après le vaccin...

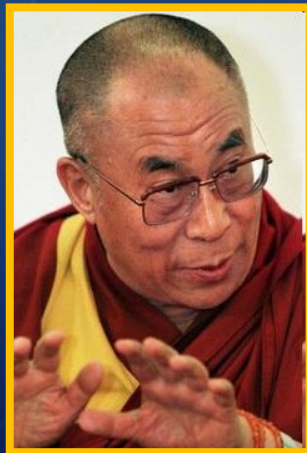
- 21 jours après le vaccin.

- Via le stage « NETALLERGIES[®] », je vous explique tout ça !

Abordons maintenant un organe clé dans le monde des allergies !

Ah, l'intestin ! **Perméabilité ou imperméabilité ?**

« Le sage est l'homme dont l'intestin fonctionne bien. »



Les 4 cercles vicieux de l'intestin !

- 1) L'allergie
- 2) Les troubles de l'assimilation
- 3) La dysbiose intestinale
- 4) Le stress hépatique

1) L'allergie

- * Suite à l'exposition à des aliments allergéniques, la perméabilité augmente brusquement...
- * *Il apparaît donc qu'une augmentation de la perméabilité intestinale est importante dans la pathogenèse de l'allergie alimentaire (Pathogenèse = ce qui peut provoquer une allergie...) mais est aussi une conséquence de l'allergie alimentaire...*

L'un entretient l'autre !

2) Les troubles de l'assimilation

* Mastiquez-vous suffisamment vos aliments ?

* Mangez-vous dans le calme, en conscience ?

* Pensez-vous à vous drainer de temps à autres (*foie, GI*) ?

* Entre l'ingestion des nutriments et leur arrivée au sein de nos cellules, il y a 2 barrières principales à franchir : **la paroi intestinale et la membrane cellulaire.**

* **La paroi intestinale**

Ne doivent passer que les micronutriments, les autres doivent continuer leur chemin...

Mais pour cela, **la muqueuse intestinale et la flore doivent être en excellent état ;**

ce qui n'est pas souvent le cas... Chez ceux qui ne s'en occupent pas et/ou qui sont allergiques !

Faites-vous des cures de probiotiques et occasionnellement, une cure, entre autres, de Glutamine ?

Pratiquez-vous l'hydrothérapie du colon ?

* **La membrane cellulaire**

Pour que les échanges cellulaires puissent se faire correctement, nos membranes cellulaires doivent être extrêmement fluides, souples... Seule la présence d'Oméga3 le permettra.

Consommez-vous régulièrement des $\Omega 3$ en nutrithérapie (*cofacteurs de pénétration cellulaire*) ?

3) La dysbiose intestinale

* C'est l'altération de l'équilibre normal de la flore intestinale...

Disproportion de bactéries bénéfiques par rapport aux mauvaises !

* La dysbiose intestinale s'installe par **excès de mauvaises** ou par **manque de bonnes** bactéries ; d'où l'importance d'en absorber.

** Trop de sucres, de graisses animales, de protéines, l'absence de fibres, l'excès de stress, les infections intestinales, trop de médicaments, mastication insuffisante, trop d'antibiotiques, d'anti-inflammatoire, insuffisance pancréatique (trop de sucre...), alimentation déséquilibrée « caca-bouffe », trop de mauvaises huiles, trop de gluten, trop de caséine = produits laitiers, trop d'antidépresseurs, d'anti-douleurs, trop de parasites, de Candida Albicans... Etc.*

La dysbiose entraîne systématiquement, à plus ou moins long terme, une perméabilité intestinale qui, à son tour, va probablement entraîner une allergie alimentaire.

La boucle est bouclée.

La dysbiose intestinale

*** Selon les Docteurs Galland et Krohn**
La rupture de l'équilibre bactérien intestinal
favorise l'apparition des allergies...

*** Selon Le Docteur Krohn**
Une flore intestinale en déséquilibre peut mener
à une augmentation de la libération locale d'histamine...
(Histamine = messenger de la réaction allergique...)

Quoi, moi... Allergique ?

... Quand l'histamine est libérée de manière importante, qu'elle qu'en soit les raisons... des réactions s'observent sur :

- le cerveau** (*troubles du comportement...*),
- l'estomac** (*douleurs...*),
- le système cardio-vasculaire** (*troubles circulatoires...*)
- et **le système respiratoire** (*difficultés...*).

La diversité des symptômes qui en découle est loin de faire penser au gentil docteur... qu'il s'agit d'une libération d'histamine... qu'il s'agit d'une réaction allergique !

L'intestin : acteur clé de notre santé **Acteur clé des allergiques !**

Quand ce qui ne doit pas passer finit quand même par « passer », c'est que l'intestin est devenu perméable, on parle alors de « **perméabilité intestinale** »... c'est grave, c'est vraiment grave pour de multiples raisons.

La perméabilité intestinale empoisonne le foie, intoxique les tissus, est toujours liée à une inflammation laquelle engendre une production de radicaux libres pouvant être à l'origine de nombreux cancers, etc.

D'autre part, il n'y a pas ni jamais d'allergie sans un minimum de perméabilité intestinale.

Intestin de l'allergique !

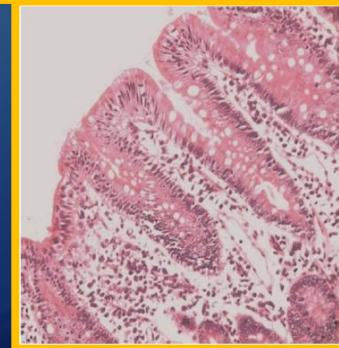
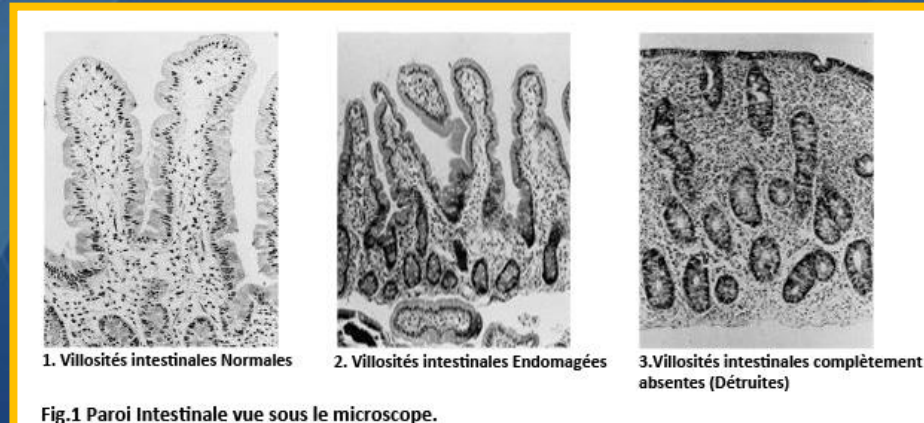
*Allergies, intolérances, troubles de l'assimilation...
Multitude de pathologies que l'on ne relie pas à...*

UNE ALLERGIE

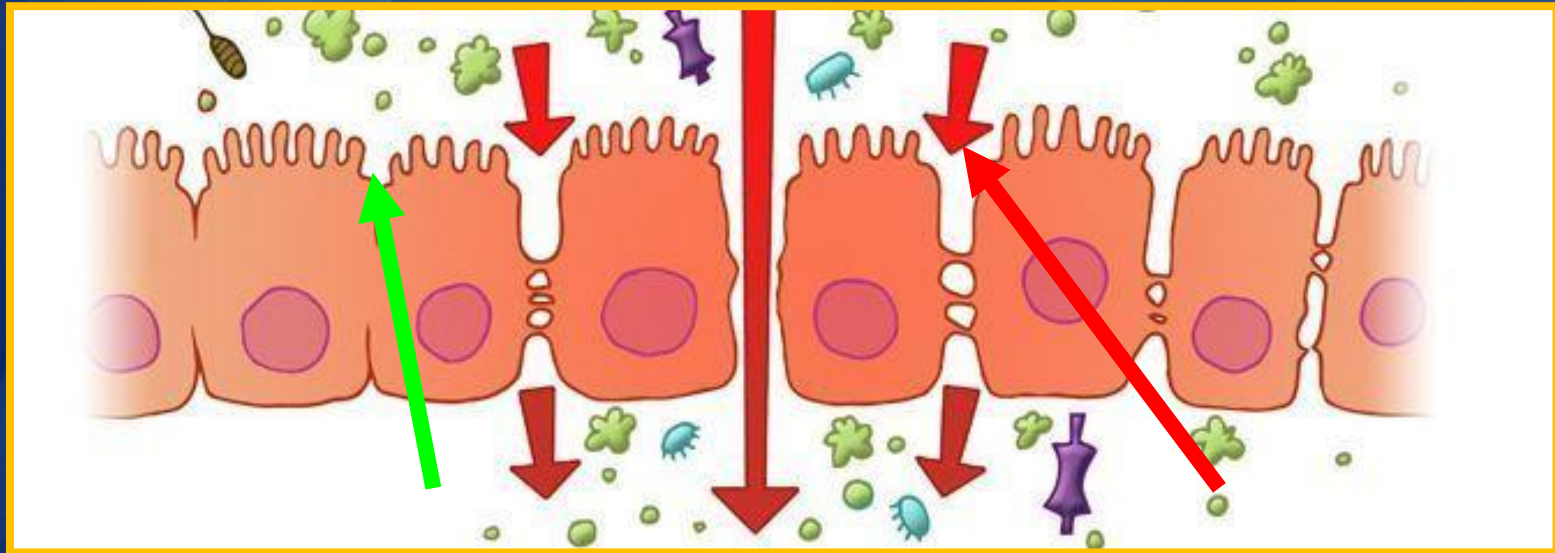


Faut-il préciser ?

Intestin en bonne et mauvaise santé !



Intestin en bonne et mauvaise santé !



Les jonctions serrées ne sont plus vraiment... serrées !

La base de la complémentation

*** Pour tous...**

*** Surtout pour les allergiques,
ceux qui se savent allergique et...
tous les autres qui ne le savent pas encore !**

**... Redonner à ses propres intestins
leurs fonctions, leur santé.**

La nutrithérapie de base pour allergique

Floro -> *(Nombreuses indications majeures...)*

- stimulation de manière sélective au niveau du côlon...
d'un nombre limité de groupes bactériens susceptibles d'améliorer
la physiologie de l'hôte *(Gibson 1995 ; Schrezenmeir 2001)*

- OMS : ... microorganismes vivants qui lorsqu'ils sont consommés
en quantité suffisante confèrent une prestation de santé de l'hôte.

(Document CX / NFSDU 02/2, Juillet 2002)

- **Meilleure absorption des nutriments...**

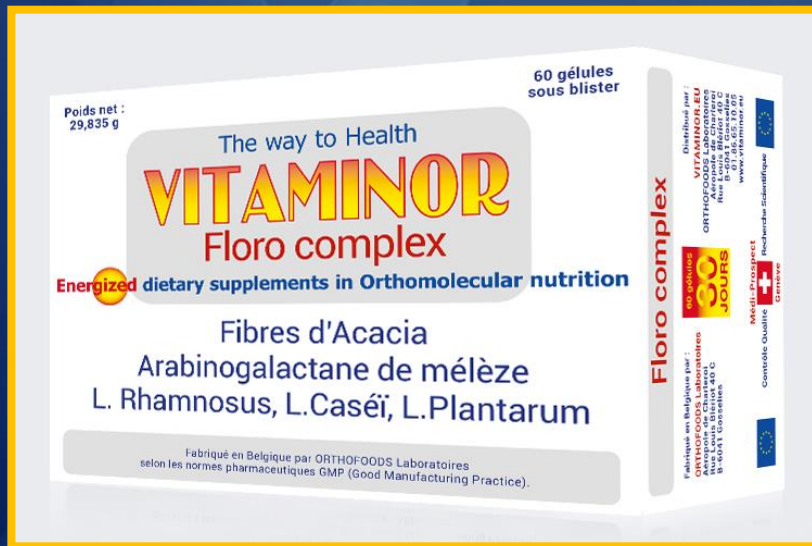
- **Augmentation de l'immunité...**

Mon avis personnel !

7 jours continus par mois... 1 gélule A et B au lever.

Avec un grand verre d'eau « propre » à température ambiante...

Attendre 20mn avant de déjeuner.



Floro complex est à base de probiotiques (L. rhamnosus - L. caséï - L. plantarum) et de prébiotiques Fibregum[®] et ResistAid[®]. Ces 3 souches ont été sélectionnées pour leur compatibilité et leur stabilité remarquables.

1 dose = 20 milliards de germes minimum

Précautions d'emploi chez les personnes présentant des allergies aux poissons (enveloppe de la gélule A)

Le contenu... Tout est dit !

rôle physiologique	Rhamnosus	Casei	Plantarum
Diarrhée - accompagnement antibiothérapie	+	+	+
Immunité	+	+	+
Allergies	+		+
Anti-inflammatoire	+	+	
Action sur l'épithélium intestinal	+	+	+
Action sur le mucus intestinal	+	+	+
Perméabilité intestinale			+
Ballonnements flatulences, problèmes de santé intestinale	+		
intolérance au lactose	+		
Cholestérol/syndrome métabolique	+		+
gynécologie - candidoses	+		
Action sur H. pylori		+	
Pancréatites			+

La nutrithérapie de base pour allergique

Transito *(Nombreuses indications majeures...)*

- Tous les 3-4 jours... la cellule intestinale est régénérée...

**Nourriture spécifique
de la cellule intestinale de l'intestin grêle...**

* Des nombreuses études montrent l'intérêt de la L-glutamine pour l'entérocyte et le soutien du système immunitaire...

Rappelez-vous, chez l'allergique, plus que chez tous... il faut boucher les trous !

Mon avis personnel !

*Ouvrir 4 gélules dans un verre d'eau, au coucher,
le plus loin possible du dernier repas... ou 2 et 2 HR.*

La nutrithérapie de base pour allergique

Transito

- **La L glutamine est le principal substrat énergétique de l'entérocyte.**
(Watford et al., 1979)
- **Un stress extrême, chronique... peut faire baisser considérablement le taux de L-glutamine.**
- **Des études bibliographiques montrent l'intérêt de la L-glutamine pour l'entérocyte et le soutien du système immunitaire.**

Effect of physical activity on glutamine metabolism. Agostini F, Biolo G. *Curr Opin Clin Nutr Metab Care.* 2010 Jan;13(1):58-64.

Glutamine supplementation and immune function during heavy load training. Song QH, Xu RM, Zhang QH, Shen GQ, Ma M, Zhao XP, Guo YH, Wang Y. *Int J Clin Pharmacol Ther.* 2015 May;53(5):372-6.

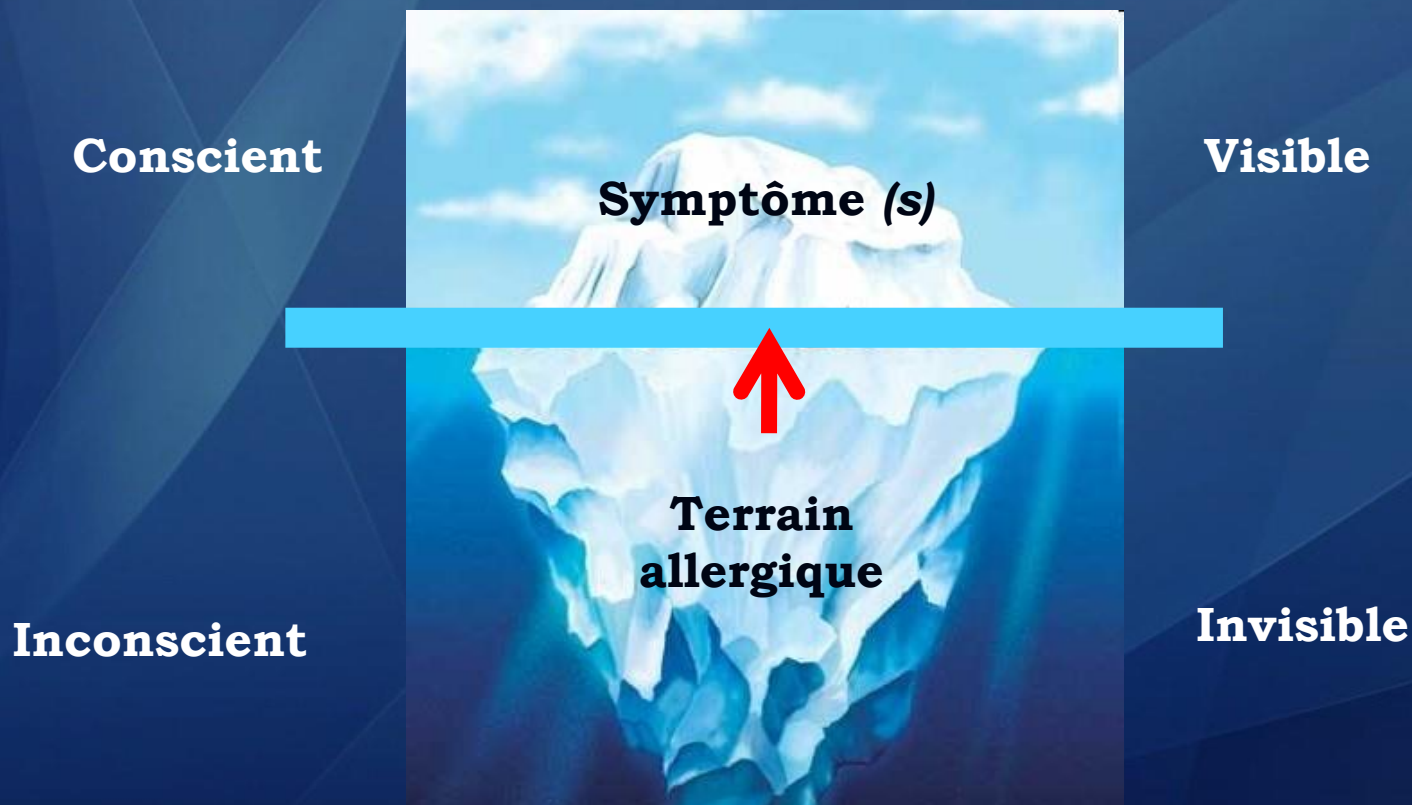


Transito complex contient de la L-glutamine, de la Spiruline, de la Curcumine, du Boswellia et du Romarin.

Il Contribue :

- à protéger les cellules contre le stress oxydatif (Spiruline)
- au confort digestif (Curcumine)
- aide à soutenir une digestion normale (Romarin)

Juste avant la fin, rappelez-vous...



**Une multitude de facteurs
peuvent contribuer
à faire émerger des symptômes allergiques.**

**Voilà pour aujourd'hui, fin de la première partie
concernant les allergies...**

Suite au prochain webinar (partie 2)...

le lundi 8 avril 2024

**Oh non,
C'est trop injuste !
C'est trop loin !**



... À moins que l'on se retrouve au séminaire de formation :

les 15, 16 et 17 mars à Taussat-Lanton (33)

pour le 1^{er} cours concernant :

le traitement énergétique des allergies, intolérances, troubles de l'assimilation, des médicaments.

(Document formation en pièce jointe à télécharger...)



**Merci à toutes et à tous pour votre présence ;
merci à toute l'équipe « VITAMINOR ».**

**« Il vaut mieux investir pour sa santé
plutôt que de payer pour sa maladie ; qu'en pensez-vous ? »**

**« Il n'y a rien que les hommes aiment mieux à conserver
et qu'ils ménagent moins que leur propre santé,
que leur propre vie. »**

(Jean de La Bruyère)

E-mail : dominique.libeau.praticiensante@gmail.com

Pour toutes questions (commandes pro, suivi prescriptions, création de compte pro) :

Aurélie OULEVAY : 06 02 11 54 77 ou 05 56 03 50 70

E-mail : laboratoire.fr@vitaminor.eu

Catalogue, Bon de de commande, Replay webinaires, Logiciel ORTHODRIVER,
Création de compte pro : www.vitaminor.eu (onglet professionnels)